



## **БЮДЖЕТ ДЛЯ ГРАЖДАН**

по решению Совета народных депутатов муниципального образования  
Гусь-Хрустальный район (муниципальный район) Владимирской области  
от 26.12.2023 № 299 «О бюджете муниципального района на 2024 год и на  
плановый период 2025 и 2026 годов»

# *Уважаемые жители и гости Гусь-Хрустального района! Добро пожаловать в Мещерский край!*

[Федеральный закон от 06.10.2003 N 131-ФЗ](#)  
["Об общих принципах организации местного самоуправления в Российской Федерации"](#)  
**Статья 1. Местное самоуправление**

1. Местное самоуправление составляет одну из основ конституционного строя Российской Федерации, признается, гарантируется и осуществляется на всей территории Российской Федерации.

2. Местное самоуправление в Российской Федерации - форма осуществления народом своей власти, обеспечивающая в пределах, установленных Конституцией Российской Федерации, федеральными законами, а в случаях, установленных федеральными законами, - законами субъектов Российской Федерации, самостоятельное и под свою ответственность решение населением непосредственно и (или) через органы местного самоуправления вопросов местного значения исходя из интересов населения с учетом исторических и иных местных традиций.



*Глава администрации района  
Кабенкин Алексей Викторович*

*«Все течет, все изменяется. Жизнь не стоит на месте, и Гусь-Хрустальный район старается идти в ногу со временем. Мы вместе разрабатываем и реализуем новые программы, проекты, вносим свой вклад в развитие инфраструктуры и благоустройство территории района. Во многом этому способствует неизменно растущий бюджет.»*

*Ознакомившись с предлагаемым вашему вниманию буклету «Бюджет для граждан», Вы сами сможете дать оценку тому, что было сделано и что предстоит еще сделать!»*



*Глава Гусь-Хрустального района  
Панин Василий Иванович*

# ***Вводная часть***



# Демографические показатели

Численность постоянного населения района на 1 января 2023 года по уточненным данным территориального органа Федеральной службы государственной статистики во Владимирской области составила 39 472 человека, в т.ч. доля городского населения – 6 100 человек, сельского – 33 372 человека.

По данным Единого государственного реестра записей актов гражданского состояния:

	Январь-декабрь					
	Всего			На 1000 человек населения		
	2023 год	2022 год	прирост (+), снижение (-)	2023 год	2022 год	2023 год к 2022 году (%)
Родившихся, человек	212	246	-34	5,4	6,2	87,1
Умерших, человек	600	659	-59	15,3	16,5	92,7
в том числе детей в возрасте до 1 года	2	1	+1	9,4	4,1	свыше 200%
Естественный прирост (+), убыль(-)	-388	-413		-9,9	-10,3	96,1
Зарегистрировано:						
- браков	225	237	-12	5,7	5,9	96,6
- разводов	154	136	+18	3,9	3,4	114,7



# Глоссарий

**Администратор доходов бюджета** – орган государственной власти (государственный орган), орган местного самоуправления, орган местной администрации, орган управления государственным внебюджетным фондом, ЦБ РФ, бюджетное учреждение, осуществляющие в соответствии с законодательством РФ контроль за правильностью исчисления, полнотой и своевременностью уплаты, начисление, учет, взыскание и принятие решений о возврате (зачете) излишне уплаченных (взысканных) платежей, пеней и штрафов по ним, являющихся доходами бюджетов бюджетной системы РФ.

**Бюджетная классификация РФ** – группировка доходов, расходов и источников финансирования дефицитов бюджетов бюджетной системы РФ, используемая для составления и исполнения бюджетов, составления бюджетной отчетности, обеспечивающая сопоставимость показателей бюджетов бюджетной системы РФ.

**Бюджетная роспись** – документ, который составляется и ведется главным распорядителем бюджетных средств (главным администратором источников финансирования дефицита бюджета) в соответствии с БК в целях исполнения бюджета по расходам (источникам финансирования дефицита бюджета).

**Бюджетные ассигнования** – предельные объемы денежных средств, предусмотренных в соответствующем финансовом году для исполнения бюджетных обязательств.

**Бюджетный процесс** – регламентируемая законодательством РФ деятельность органов государственной власти, органов местного самоуправления и иных участников бюджетного процесса по составлению и рассмотрению проектов бюджетов, утверждению и исполнению бюджетов, контролю за их исполнением, осуществлению бюджетного учета, составлению, внешней проверке, рассмотрению и утверждению бюджетной отчетности.

**Главный администратор доходов бюджета** – определенный законом (решением) о бюджете орган государственной власти (государственный орган), орган местного самоуправления, орган местной администрации, орган управления государственным внебюджетным фондом, ЦБ РФ, иная организация, имеющие в своем ведении администраторов доходов бюджета и (или) являющиеся администраторами доходов бюджета.

**Городское поселение** – город или поселок, в которых местное самоуправление осуществляется населением непосредственно и (или) через выборные и иные органы местного самоуправления.

**Муниципальный район** – несколько поселений или поселений и межселенных территорий, объединенных общей территорией, в границах которой местное самоуправление осуществляется в целях решения вопросов местного значения межпоселенческого характера населением непосредственно и (или) через выборные и иные органы местного самоуправления, которые могут осуществлять отдельные государственные полномочия, передаваемые органам местного самоуправления федеральными законами и законами субъектов РФ.

**Налог** – обязательный, индивидуально безвозмездный платеж, взимаемый с организаций и физических лиц в форме отчуждения принадлежащих им на праве собственности, хозяйственного ведения или оперативного управления денежных средств в целях финансового обеспечения деятельности государства и (или) муниципальных образований.

**Налоговые резиденты** – физические лица, фактически находящиеся в Российской Федерации не менее 183 календарных дней в течение 12 следующих подряд месяцев.

**Сельское поселение** – один или несколько объединенных общей территорией сельских населенных пунктов (поселков, сел, станиц, деревень, хуторов, кишлаков, аулов и других сельских населенных пунктов), в которых местное самоуправление осуществляется населением непосредственно и (или) через выборные и иные органы местного самоуправления.

**Федеральные налоги и сборы** – налоги и сборы, которые установлены НК и обязательны к уплате на всей территории РФ.

**Финансовые органы** – Минфин России, органы исполнительной власти субъектов РФ, осуществляющие составление и организацию исполнения бюджетов субъектов РФ (финансовые органы субъектов Российской Федерации), органы (должностные лица) местных администраций муниципальных образований, осуществляющие составление и организацию исполнения местных бюджетов (финансовые органы муниципальных образований).

# Что такое муниципальный бюджет

Местными бюджетами являются бюджеты муниципальных образований - административно -территориальных образований (муниципальных районов, городских округов, городских и сельских поселений). Бюджет каждого муниципального образования (местный бюджет) - форма образования денежных средств, предназначенных для исполнения расходных обязательств, соответствующего муниципального образования, обеспечения задач и функций, отнесенных к предметам ведения местного самоуправления. В Российской Федерации насчитывается 29 тысяч местных бюджетов (без учета городских и сельских поселений).

**Основными задачами местного бюджета является:**

- ❖ формирование денежных доходов, которые являются определенным финансовым обеспечением бесперебойной деятельности местных органов власти;
- ❖ соразмерное распределение финансовых средств фондов между разными отраслями народного хозяйства на территории местного самоуправления;
- ❖ четкий контроль за хозяйственной и финансовой деятельностью учреждений, предприятий, и организаций, которые подведомственны местным органам власти.

**«Бюджетный кодекс Российской Федерации от 31.07.1998 № 145-ФЗ статья 15 «Местный бюджет»»**





**Доходы бюджета** — безвозмездные и безвозвратные поступления денежных средств в бюджет.  
**Расходы бюджета** — это затраты, формирующиеся в связи с выполнением государством и органами местного местного самоуправления своих конституционных и уставных функций

- **Сбалансированный бюджет** — равенство доходов и расходов бюджета.
- **Профицит бюджета** — превышение бюджетных доходов над расходами.
- **Дефицит бюджета** - это превышение расходов государственного бюджета над его доходами.



**доходы ? расходы**

доходы	=	расходы
доходы	>	расходы
доходы	<	расходы

# Принцип прозрачности

**Принцип прозрачности (открытости) бюджетной системы Российской Федерации означает:**

Обязательное опубликование в средствах массовой информации (СМИ) утвержденных бюджетов и отчетов об их исполнении

Обязательную открытость для общества и СМИ проектов бюджетов, процедур рассмотрения и принятия решений по проектам бюджетов

Стабильность и (или) преемственность бюджетной классификации Российской Федерации, а также обеспечение сопоставимости показателей бюджета отчетного, текущего и очередного финансового года



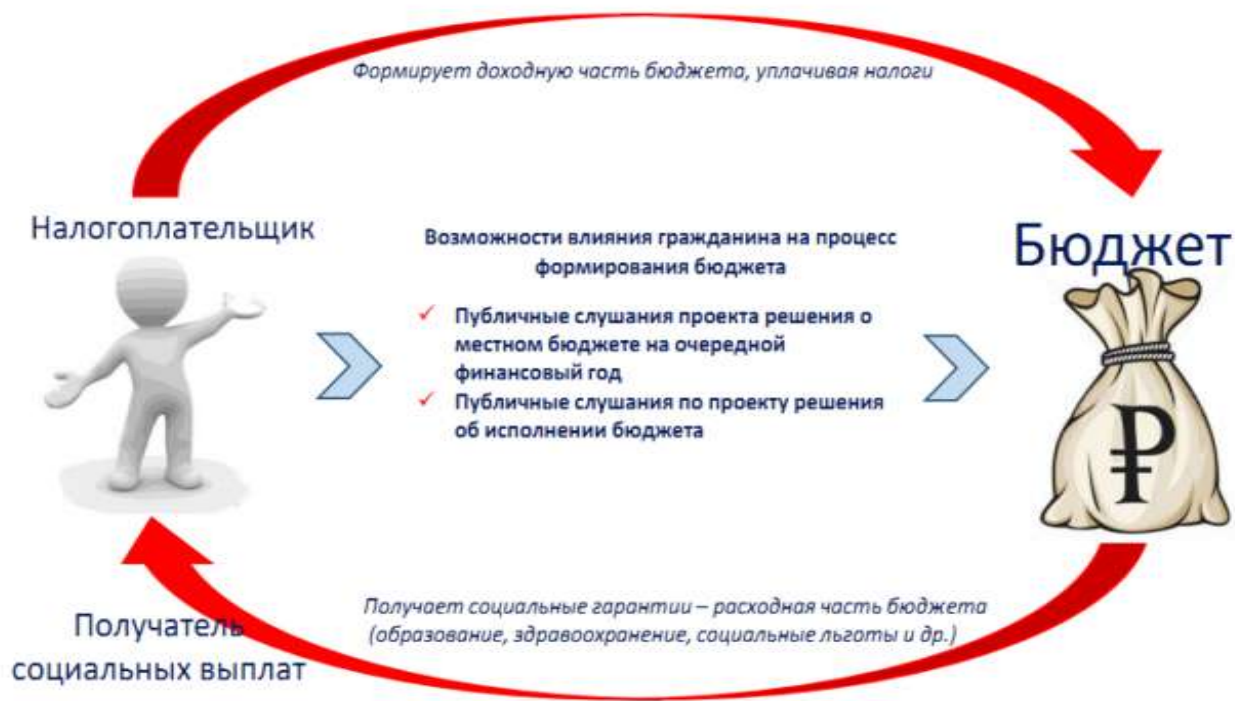


# Этапы бюджетного процесса

## БЮДЖЕТНЫЙ ПРОЦЕСС



# Участие гражданина в бюджетном процессе



# Механизм участия гражданина в бюджетном процессе



Проявить  
активность

Ознакомиться с ФЗ № 131 от 06.10.2003 в ред. 27.12.2019 «Об общих принципах организации местного самоуправления в Российской Федерации» и с Бюджетным Кодексом РФ

Ознакомиться с  
проектом  
бюджета

Проект бюджета Гусь-Хрустального района подлежит официальному опубликованию на сайте администрации и обсуждению на публичных слушаниях

Изложить  
свои  
предложения

Подготовить свои обоснованные предложения (изменения) в проект. Выступить в качестве активного участника, защищающего свои интересы). Каждый житель вправе высказать свое мнение, представить материалы, письменные предложения и замечания для включения их в протокол публичных слушаний.

Принять  
участие в  
публичных  
слушаниях

Публичные слушания проводятся в целях:

- 1) обеспечения участия жителей Гусь-Хрустального района в обсуждении проекта бюджета;
- 2) выявления мнения населения и подготовки рекомендаций по итогам обсуждения населением проекта бюджета Гусь-Хрустального района;
- 3) изучения и обобщения предложений и рекомендаций жителей по проекту бюджета Гусь-Хрустального района.

Проконтролировать  
решение Совета  
народных  
депутатов Гусь-  
Хрустального  
района

Заключение о результатах публичных слушаний с мотивированным обоснованием принятых решений публикуется (обнародуется) в средствах массовой информации и размещается на официальном сайте администрации Гусь-Хрустального района в информационно-телекоммуникационной сети «Интернет»

# Основы составления проекта бюджета муниципального образования

Бюджетное  
послание  
Президента  
Российской  
Федерации

Прогноз социально-  
экономического  
развития

Основные  
направления  
бюджетной и  
налоговой  
политики

Муниципальные  
программы

Составление проекта бюджета муниципального  
образования



# **Основы формирования бюджета Гусь-Хрустального района**

**Послание Президента  
Российской Федерации  
Федеральному Собранию**

**Бюджетный кодекс  
Российской Федерации  
(статья 184.1)**

**Указ Президента Российской  
Федерации**  
от 21 июня 2020 № 474 «О  
национальных целях развития  
Российской Федерации до 2030  
года»

**Постановление администрации  
района**  
от 14.10.2021 № 1091  
«О порядке составления проекта  
бюджета муниципального района  
на очередной финансовый год и  
на плановый период»

**Решение Совета народных  
депутатов района**  
от 25.12.2013 №330 (с  
изменениями)  
«Об утверждении Положения о  
бюджетном процессе в Гусь-  
Хрустальном районе»

**Постановление администрации  
района**  
от 09.10.2023 № 1207 «Об  
основных направлениях  
бюджетной, налоговой и долговой  
политики Гусь-Хрустального  
района на 2024 год и на плановый  
период 2025 и 2026 годов»

# *Доходы бюджета*



## Доходы бюджета – безвозмездные и безвозвратные поступления денежных средств в бюджет.

Поступающие в бюджет денежные средства (налоги юридических и физических лиц), штрафы, административные платежи и сборы, финансовая помощь.

### Налоговые доходы



Поступления от уплаты федеральных, региональных и местных налогов и сборов, предусмотренных Налоговым кодексом Российской Федерации

### Неналоговые доходы



Поступления от уплаты иных платежей и сборов, установленных законодательством Российской Федерации



### Безвозмездные поступления



Поступления от других бюджетов бюджетной системы Российской Федерации (*межбюджетные трансферты в виде дотаций, субсидий и субвенций*)  
Поступления от организаций и граждан (*кроме налоговых и неналоговых доходов*)

# Нормативы распределения доходов между бюджетами муниципальных образований (поселений) района на 2024 год и на плановый период 2025 и 2026 годов

Наименование дохода 1	Бюджеты муниципальных образований:	
	городских поселений 2	сельских поселений 3
<b>Доходы от погашения задолженности и перерасчетов по отмененным налогам, сборам и иным обязательным платежам</b>		
Земельный налог (по обязательствам, возникшим до 1 января 2006 года), мобилизуемый на территориях городских поселений	100	
Земельный налог (по обязательствам, возникшим до 1 января 2006 года), мобилизуемый на территориях сельских поселений		100
<b>Доходы от использования и продажи имущества, находящегося в государственной собственности</b>		
Плата по соглашениям об установлении сервитута, заключенным органами исполнительной власти субъектов Российской Федерации, государственными или муниципальными предприятиями либо государственными или муниципальными учреждениями в отношении земельных участков, которые расположены в границах городских поселений, которые находятся в федеральной собственности и осуществление полномочий по управлению и распоряжению которыми передано органам государственной власти субъектов Российской Федерации	50	
Плата по соглашениям об установлении сервитута, заключенным органами исполнительной власти субъектов Российской Федерации, государственными или муниципальными предприятиями либо государственными или муниципальными учреждениями в отношении земельных участков, которые расположены в границах сельских поселений, которые находятся в федеральной собственности и осуществление полномочий по управлению и распоряжению которыми передано органам государственной власти субъектов Российской Федерации		50
Плата за публичный сервитут, предусмотренная решением уполномоченного органа об установлении публичного сервитута в отношении земельных участков, которые расположены в границах городских поселений, находятся в федеральной собственности и осуществление полномочий Российской Федерации по управлению и распоряжению которыми передано органам государственной власти субъектов Российской Федерации и не предоставлены гражданам или юридическим лицам (за исключением органов государственной власти (государственных органов), органов местного самоуправления (муниципальных органов), органов управления государственными внебюджетными фондами и казенных учреждений)	50	
Плата за публичный сервитут, предусмотренная решением уполномоченного органа об установлении публичного сервитута в отношении земельных участков, которые расположены в границах сельских поселений, находятся в федеральной собственности и осуществление полномочий Российской Федерации по управлению и распоряжению которыми передано органам государственной власти субъектов Российской Федерации и не предоставлены гражданам или юридическим лицам (за исключением органов государственной власти (государственных органов), органов местного самоуправления (муниципальных органов), органов управления государственными внебюджетными фондами и казенных учреждений)		50
<b>Доходы от оказания платных услуг (работ) и компенсации затрат государства</b>		
Плата за оказание услуг по присоединению объектов дорожного сервиса к автомобильным дорогам общего пользования местного значения, зачисляемая в бюджеты городских поселений	100	
Плата за оказание услуг по присоединению объектов дорожного сервиса к автомобильным дорогам общего пользования местного значения, зачисляемая в бюджеты сельских поселений		100
Прочие доходы от оказания платных услуг (работ) получателями средств бюджетов городских поселений	100	
Прочие доходы от оказания платных услуг (работ) получателями средств бюджетов сельских поселений		100
Доходы, поступающие в порядке возмещения расходов, понесенных в связи с эксплуатацией имущества городских поселений	100	
Доходы, поступающие в порядке возмещения расходов, понесенных в связи с эксплуатацией имущества сельских поселений		100
Прочие доходы от компенсации затрат бюджетов городских поселений	100	
Прочие доходы от компенсации затрат бюджетов сельских поселений		100
<b>Доходы от административных платежей и сборов</b>		
Платежи, взимаемые органами местного самоуправления (организациями) городских поселений за выполнение определенных функций	100	
Платежи, взимаемые органами местного самоуправления (организациями) сельских поселений за выполнение определенных функций		100
<b>Доходы от штрафов, санкций, возмещения ущерба</b>		
Денежные взыскания, налагаемые в возмещение ущерба, причиненного в результате незаконного или нецелевого использования бюджетных средств (в части бюджетов городских поселений)	100	
Денежные взыскания, налагаемые в возмещение ущерба, причиненного в результате незаконного или нецелевого использования бюджетных средств (в части бюджетов сельских поселений)		100
Доходы от денежных взысканий (штрафов), поступающие в счет погашения задолженности, образовавшейся до 1 января 2020 года, подлежащие зачислению в бюджет муниципального образования по нормативам, действующим до 1 января 2020 года	100	100
Платежи, уплачиваемые в целях возмещения вреда, причиняемого автомобильными дорогам местного значения транспортными средствами, осуществляющими перевозки тяжеловесных и (или) крупногабаритных грузов	100	100
Платежи в целях возмещения убытков, причиненных уклонением от заключения с муниципальным органом городского поселения (муниципальным казенным учреждением) муниципального контракта, а также иные денежные средства, подлежащие зачислению в бюджет городского поселения за нарушение законодательства Российской Федерации о контрактной системе в сфере закупок товаров, работ, услуг для обеспечения государственных и муниципальных нужд	100	
Платежи в целях возмещения убытков, причиненных уклонением от заключения с муниципальным органом сельского поселения (муниципальным казенным учреждением) муниципального контракта, а также иные денежные средства, подлежащие зачислению в бюджет сельского поселения за нарушение законодательства Российской Федерации о контрактной системе в сфере закупок товаров, работ, услуг для обеспечения государственных и муниципальных нужд		100
<b>Доходы от прочих неналоговых доходов</b>		
Невыясненные поступления, зачисляемые в бюджеты городских поселений	100	
Невыясненные поступления, зачисляемые в бюджеты сельских поселений		100
Возмещение потерь сельскохозяйственного производства, связанных с изъятием сельскохозяйственных угодий, расположенных на территориях городских поселений (по обязательствам, возникшим до 1 января 2008 года)	100	
Возмещение потерь сельскохозяйственного производства, связанных с изъятием сельскохозяйственных угодий, расположенных на территориях сельских поселений (по обязательствам, возникшим до 1 января 2008 года)		100
Прочие неналоговые доходы бюджетов городских поселений	100	
Прочие неналоговые доходы бюджетов сельских поселений		100
Средства самообложения граждан, зачисляемые в бюджеты городских поселений	100	
Средства самообложения граждан, зачисляемые в бюджеты сельских поселений		100



# *Изменения налогового и бюджетного законодательства*



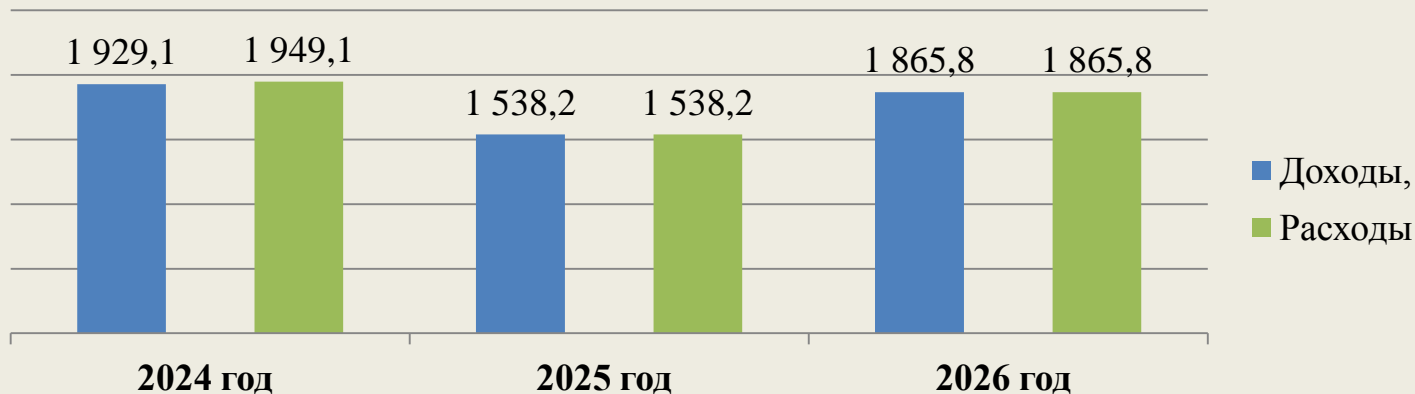
## На федеральном уровне:

- увеличивается с 1 января 2026 года норматив зачисления акцизов на нефтепродукты в бюджеты субъектов Российской Федерации с 74,9% до 88%;
- с 1 января 2024 года увеличиваются социальные налоговые вычеты по налогу на доходы физических лиц: за обучение – с 50000 рублей до 110000 рублей; за медицинские и физкультурно-оздоровительные услуги – с 120000 до 150000 рублей;
- устанавливается первоочередной порядок зачисления налога на доходы физических лиц в региональные бюджеты из средств на едином налоговом счете;
- совершенствуется институт «единого налогового платежа», изменения направлены на повышение ритмичности поступления доходов в бюджеты субъектов Российской Федерации и местные бюджеты.



✓ Дополнительным стимулом для привлечения бизнеса к инвестиционной деятельности будет реализация на территории области Закона Владимирской области от 05.12.2022 № 116-ОЗ «О развитии ответственного ведения бизнеса во Владимирской области».

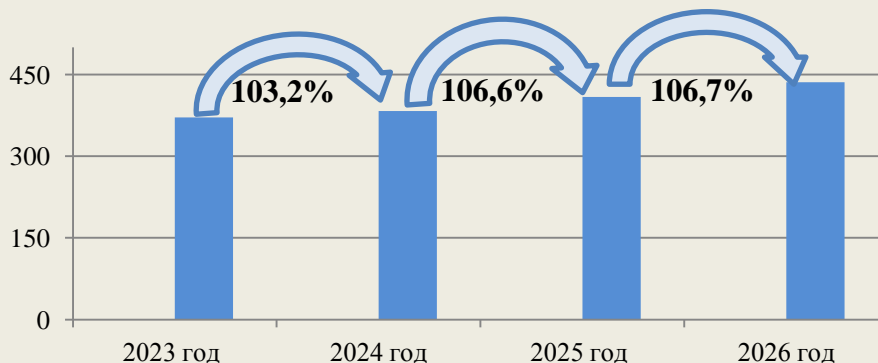
## *Основные характеристики бюджета Гусь-Хрустального района на 2024 год и на плановый период 2025 и 2026 годов (млн. руб.)*



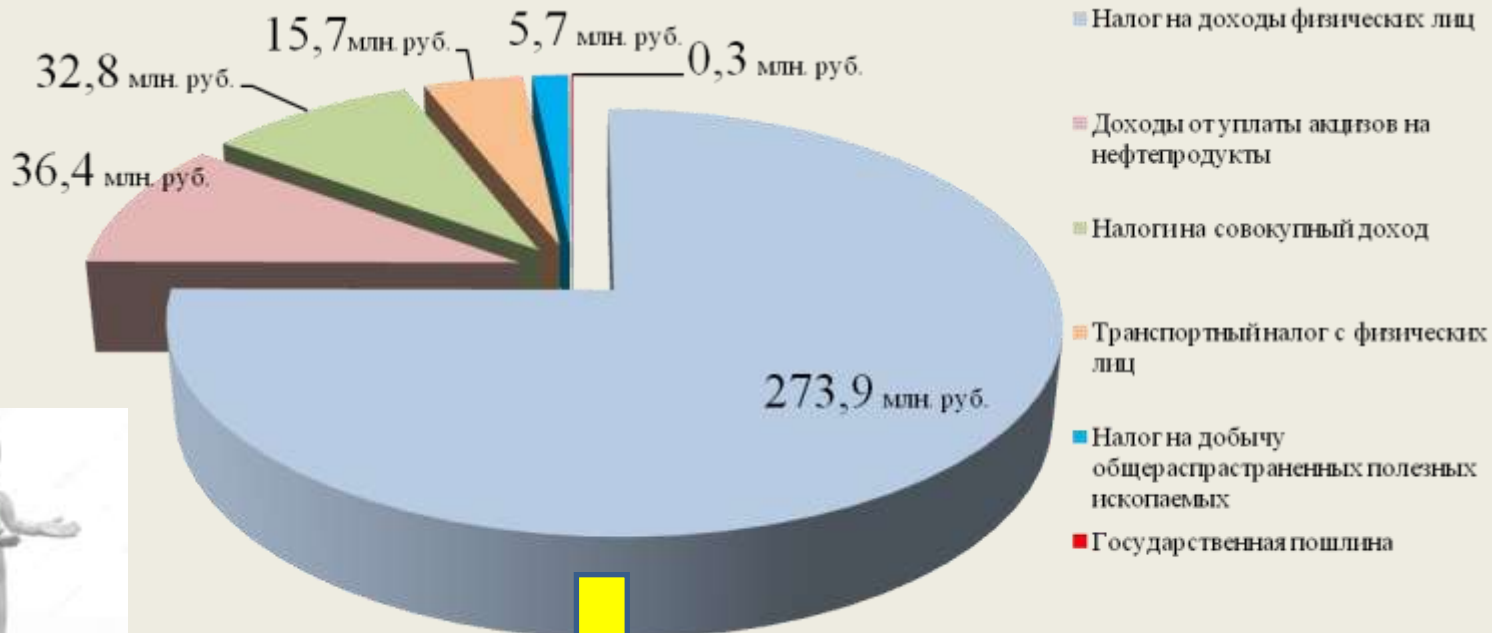
Показатели	2024 год	2025 год	2026 год
<b>Доходы,</b> в том числе:	<b>1 929,1</b>	<b>1 538,2</b>	<b>1 865,8</b>
Налоговые и неналоговые доходы	383,2	408,6	435,9
Безвозмездные поступления	1 545,9	1 129,5	1 429,8
<b>Расходы</b>	<b>1 949,1</b>	<b>1 538,2</b>	<b>1 865,8</b>
<b>Дефицит (-), профицит (+)</b>	<b>-20,0</b>	<b>0,0</b>	<b>0,0</b>

## *Налоговые и неналоговые доходы бюджета Гусь-Хрустального района на 2024 год и на плановый период 2025 и 2026 годов (млн. руб.)*

Показатели	2023 год	2024 год	2025 год	2026 год
<b>Налоговые и неналоговые доходы, в том числе :</b>	<b>371,4</b>	<b>383,2</b>	<b>408,6</b>	<b>435,9</b>
- Налоговые доходы	339,7	364,8	389,6	416,2
- Неналоговые доходы	31,7	18,4	19,1	19,8



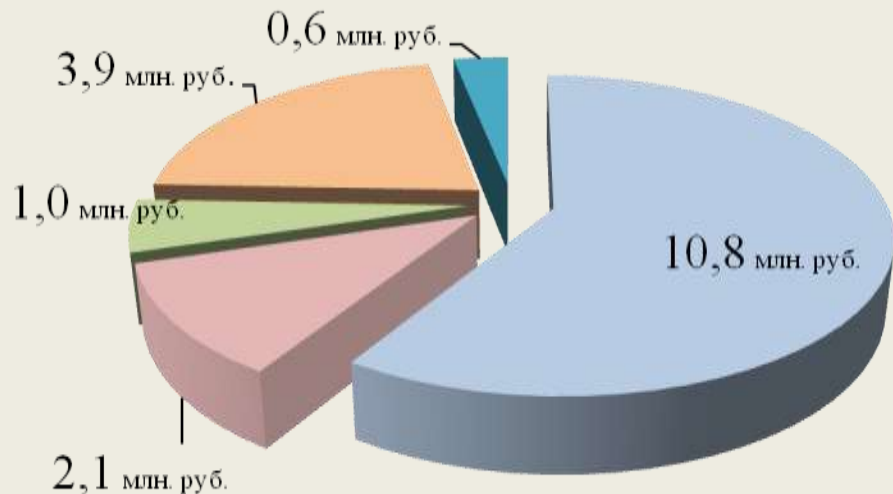
## Налоговые доходы бюджета Гусь-Хрустального района на 2024 год (млн. руб.)



**364,8 млн.руб.**



## *Неналоговые доходы бюджета Гусь-Хрустального района на 2024 год (млн. руб.)*



- Доходы от использования имущества, находящегося в муниципальной собственности
- Платежи при использовании природными ресурсами
- Доходы от оказания платных услуг и компенсации затрат государства
- Доходы от продажи материальных и нематериальных активов
- Штрафы, санкции, возмещение ущерба

Неналоговые доходы	Сумма, млн. руб.
Доходы от использования имущества, находящегося в муниципальной собственности	10,8
Платежи при использовании природными ресурсами	2,1
Доходы от оказания платных услуг и компенсации затрат государства	1,0
Доходы от продажи материальных и нематериальных активов	3,9
Штрафы, санкции, возмещение ущерба	0,6
<b><u>ВСЕГО</u></b>	<b>18,4</b>



*Доходы муниципального дорожного фонда на 2024 год (млн. руб.)*

**ВСЕГО: 156,0** млн.руб.

Акцизы на  
нефтепродукты—  
**36,4** млн.руб.



Транспортный  
налог —  
**15,7** млн.руб.



Субсидия из  
областного  
бюджета —  
**103,9** млн.руб.



# Межбюджетные трансферты

это денежные средства, передаваемые из одного бюджета бюджетной системы Российской Федерации другому



**Дотации** –  
предоставляются на  
безвозмездной и  
безвозвратной основе без  
установления направлений  
и условий их  
использования



**Субсидии** –  
предоставляются в целях  
софинансирования расходных  
обязательств, возникающих  
при выполнении полномочий

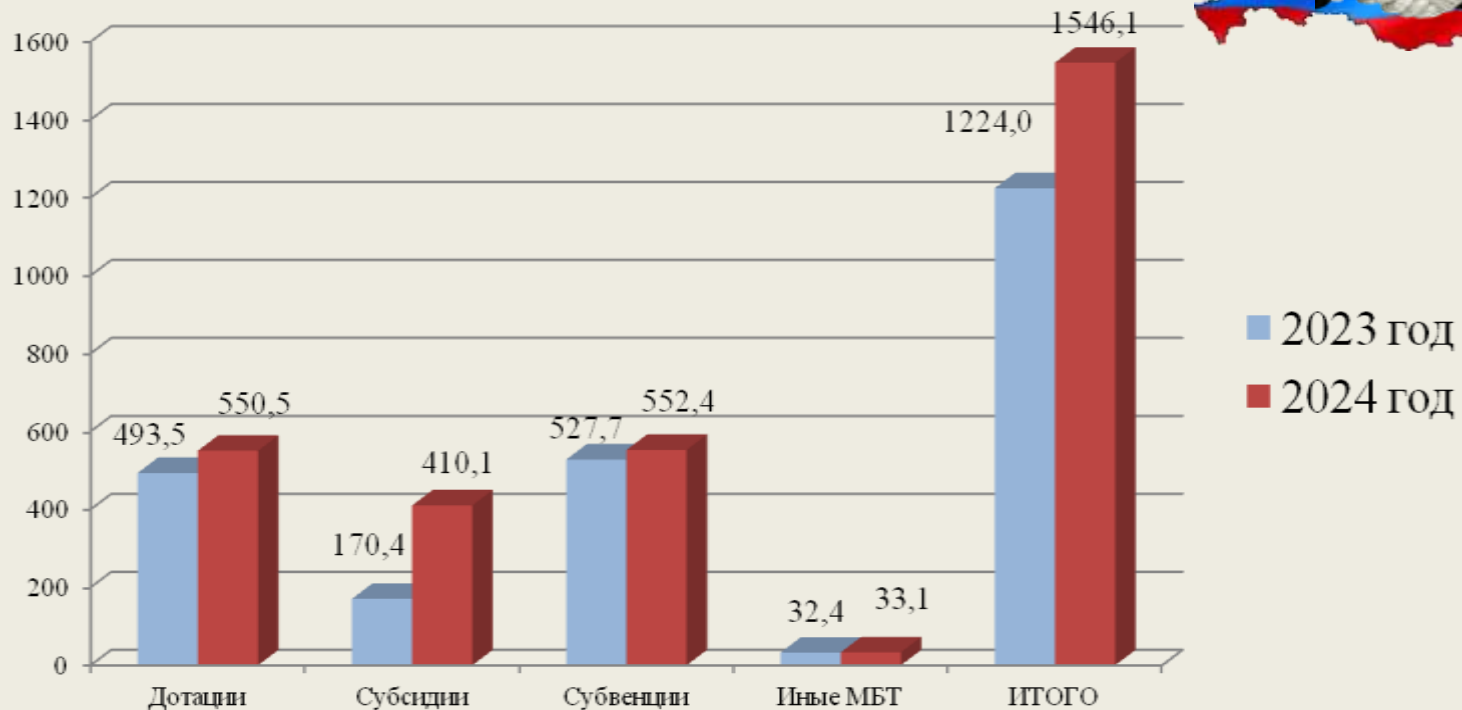
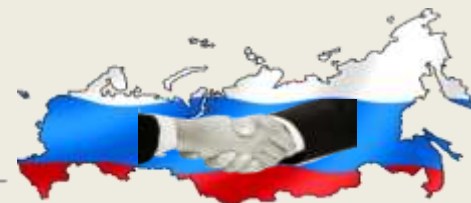


**Субвенции** –  
предоставляются на  
выполнение переданных  
полномочий



**Иные межбюджетные  
трансферты** –  
предоставляются в случаях и порядке,  
предусмотренных законами и иными  
нормативными правовыми актами

# Межбюджетные трансферты в 2024 году в сравнении с 2023 годом (млн. руб.)





# *Расходы бюджета*



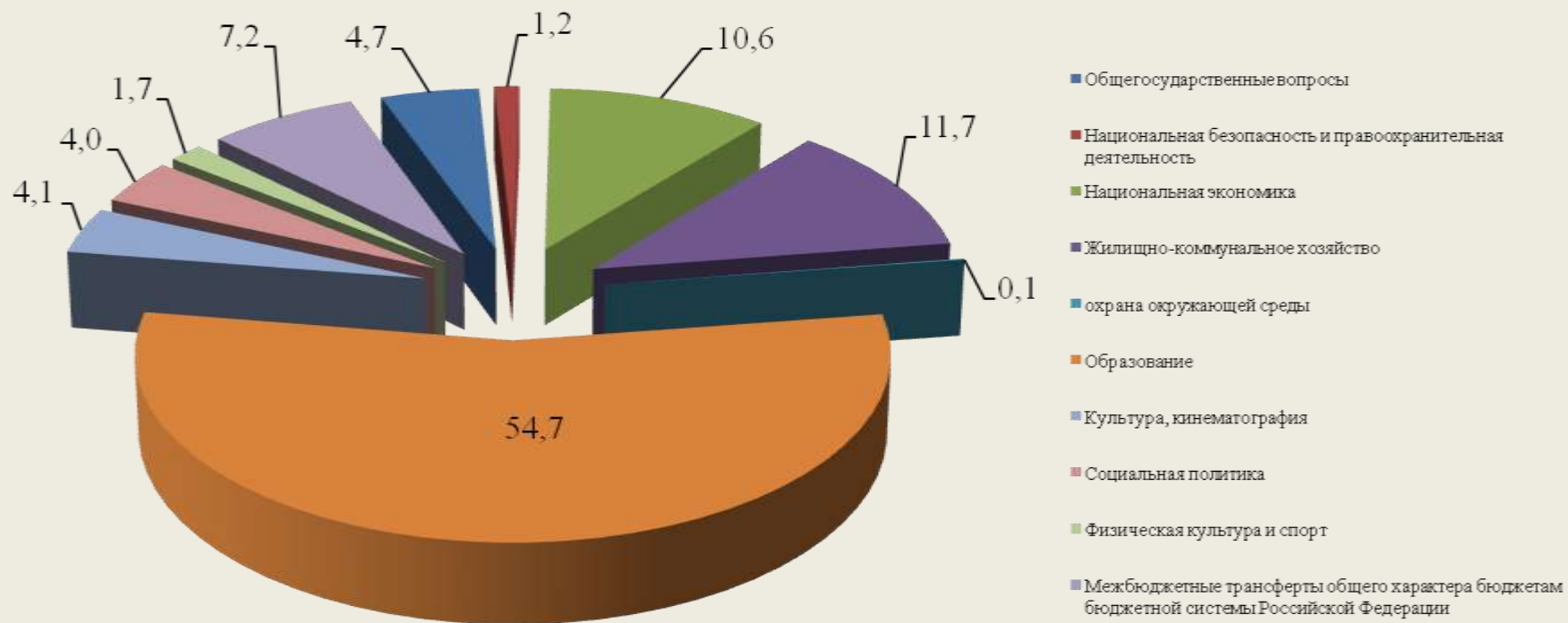
# Разделы классификации расходов бюджета



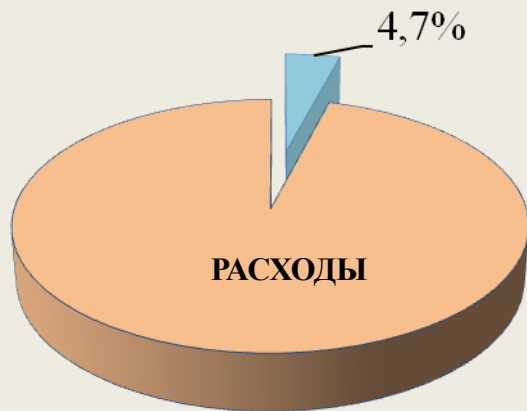
**Функциональная структура расходов бюджета  
Гусь-Хрустального района на 2024 – 2026 года (млн. руб.)**

Наименование	2024 год	2025 год	2026 год
 Общегосударственные вопросы	90,9	87,6	80,5
 Национальная безопасность и правоохранительная деятельность	23,1	17,0	16,6
 Национальная экономика	205,6	161,3	156,3
 Жилищно-коммунальное хозяйство	228,9	17,4	17,1
 Охрана окружающей среды	2,1	2,2	2,3
 Образование	1 067,1	918,9	1 260,1
 Культура, кинематография	79,3	71,0	69,9
 Социальная политика	77,6	88,6	78,9
 Физическая культура и спорт	34,0	27,4	27,1
 Обслуживание государственного (муниципального) долга	0,0	3,4	3,4
Межбюджетные трансферты общего характера бюджетам субъектов Российской Федерации и муниципальных образований	140,5	122,4	112,6
Условно-утвержденные расходы	0,0	21,0	41,0
<b>ИТОГО:</b>	<b>1 949,1</b>	<b>1 538,2</b>	<b>1 865,8</b>

## Структура расходов бюджета Гусь-Хрустального района на 2024-2026 годы, %



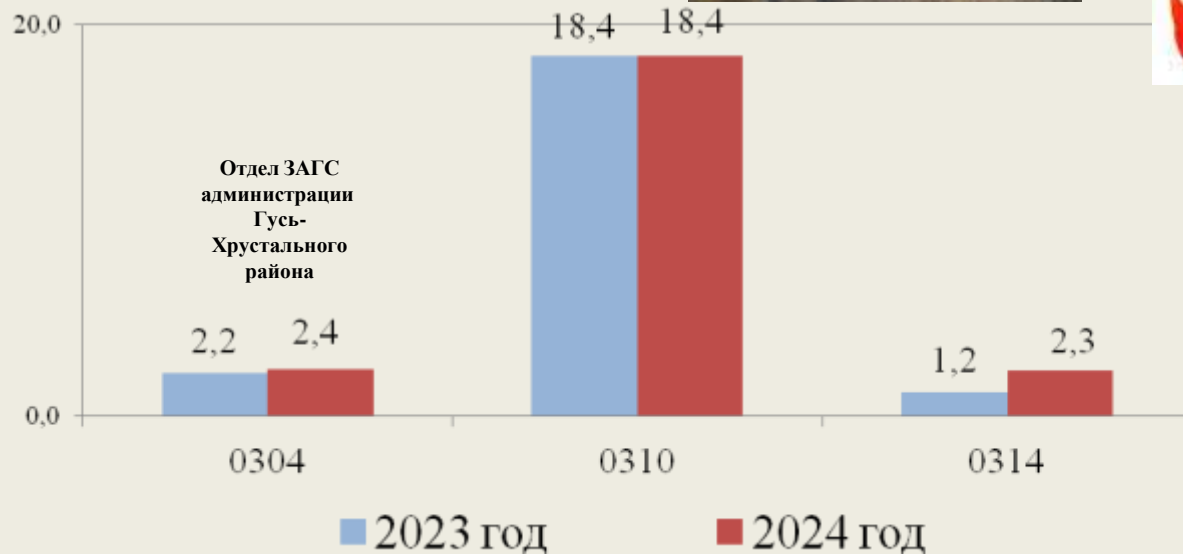
## Раздел «Общегосударственные вопросы»



# Раздел «Национальная безопасность и правоохранительная деятельность»

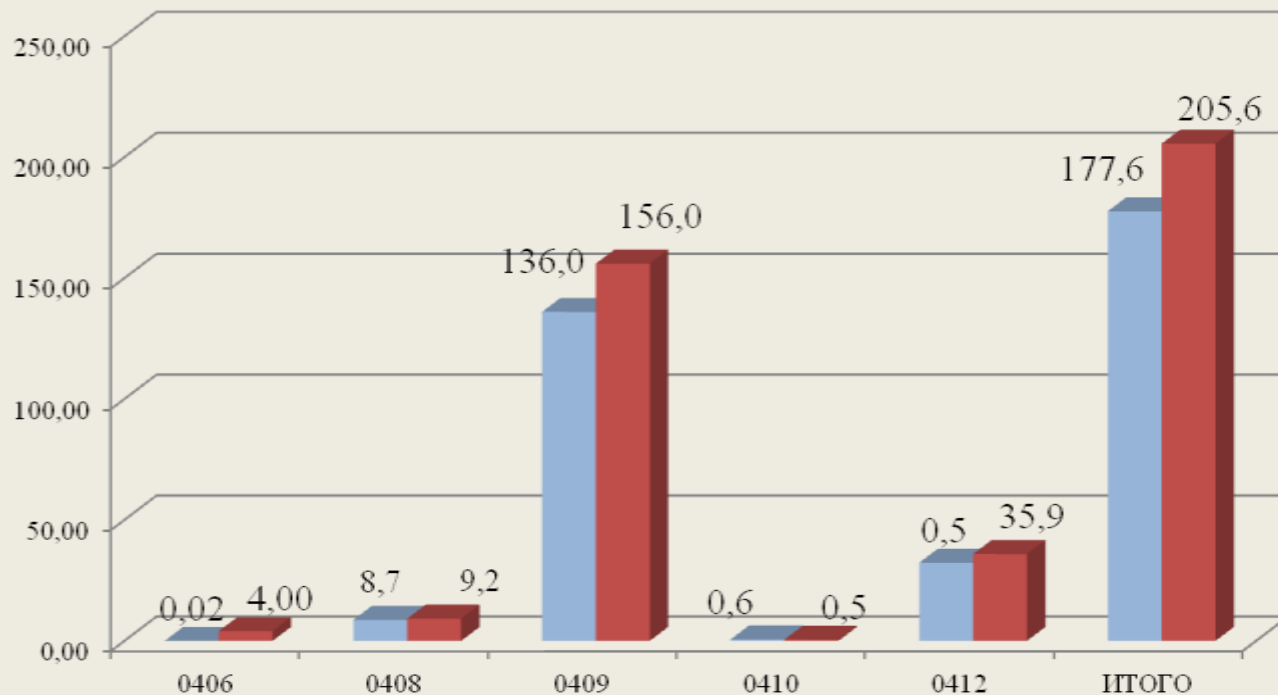


МЛН. РУБЛЕЙ



**0304** – органы юстиции  
**0310** – защита населения и территории от чрезвычайных ситуаций природного и техногенного характера, пожарная безопасность  
**0314** – другие вопросы в области национальной безопасности и правоохранительной деятельности

## Раздел «Национальная экономика»



**0406** – водное хозяйство

**0408** – транспорт

**0409** – дорожное хозяйство  
(дорожные фонды)

**0410** – связь и информатика

**0412** – другие вопросы в области  
национальной экономики

## Раздел «Жилищно-коммунальное хозяйство»

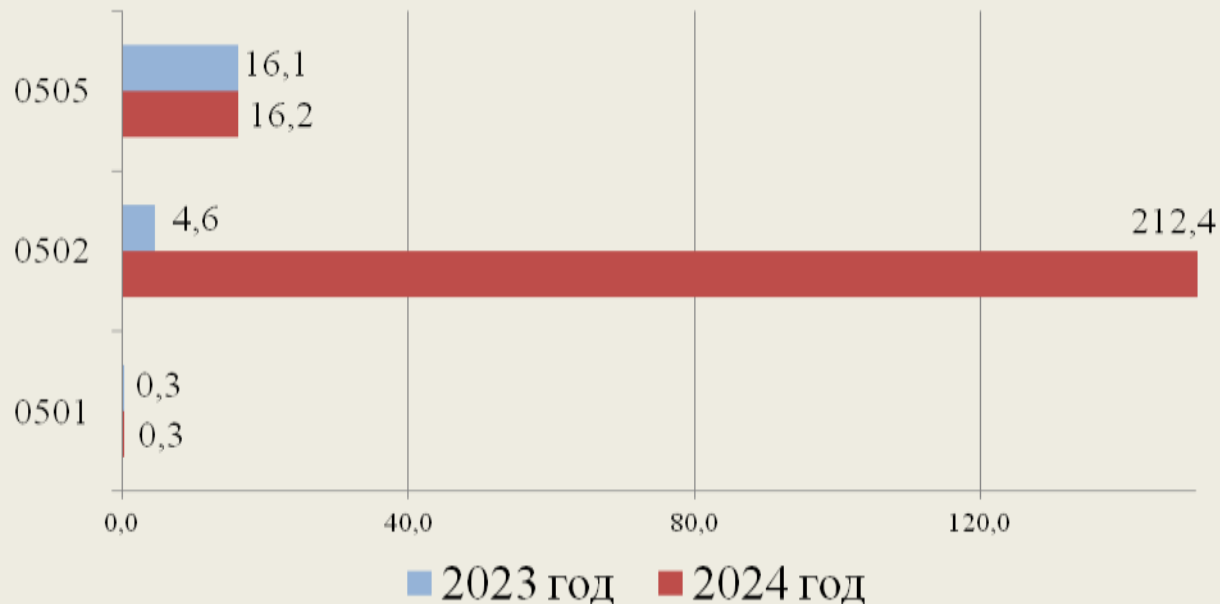


МЛН. РУБЛЕЙ

0501 – Жилищное хозяйство

0505 – Другие вопросы в области ЖКХ

0502 – Коммунальное хозяйство



**ИТОГО:**

**2023 год – 21,0**

**2024 год – 228,9**



## Раздел «Охрана окружающей среды»



**МЛН. РУБЛЕЙ**

### **Мероприятия**

**2023 год**

Рекультивация свалки в городе  
Курлово

**2024-2026 годы**

Ликвидация несанкционированной  
свалки в п. Уршельский

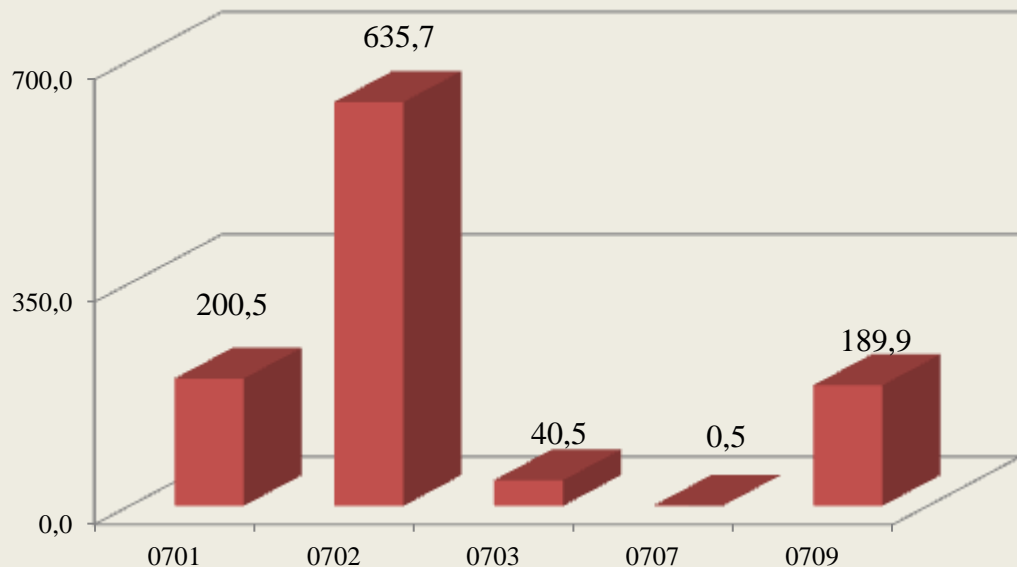
Показатели	2023год	2024 год (прогноз)	2025 год (прогноз)	2026 год (прогноз)
Расходы по разделу 0600 «Охрана окружающей среды»	9,5	2,1	2,2	2,3



## Раздел «Образование»



2024 год



МЛН. РУБЛЕЙ

Показатели	2023 год	2024 год (прогноз)	2025 год (прогноз)	2026 год (прогноз)
Расходы по разделу «Образование»	973,6	1067,1	918,9	1260,1

**0701** – Дошкольное образование

**0702** – Общее образование

**0703** – Дополнительное образование детей

**0707** – Молодежная политика

**0709** – Другие вопросы в области образования



## ❖ *Оказание муниципальных услуг в сфере образования в 2024 году*



**Цель:** Модернизация системы образования, обеспечение доступности качественного дошкольного, общего, дополнительного образования детей в соответствии с потребностями населения и перспективными задачами развития экономики и общества



Показатели		2024 год	
Предоставление дошкольного образования детям		1,3 тыс. детей	16 учреждений
Предоставление общего образования учащимся в общеобразовательных организациях		3,6 тыс. учащихся	24 учреждений
Предоставление дополнительного образования детям		1,8 тыс. человек	2 учреждения

*Выплата ежемесячного денежного вознаграждения за классное руководство педагогическим работникам муниципальных общеобразовательных организаций в 2024-2026 годах*

**2024 год – 20,1 млн. рублей**

**2025 год – 19,8 млн. рублей**

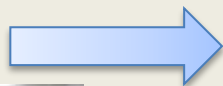
**2026 год – 19,1 млн. рублей**

**Выплату ежемесячного денежного вознаграждения за классное руководство получают не менее 267 педагогических работников в размере 5000 рублей в месяц**



## ❖ Национальный проект «ОБРАЗОВАНИЕ»

### «Современная школа»



**ТОЧКА РОСТА**



#### Источники:

на 2024 год:

- Федеральный бюджет –	}	15,5 млн. руб.
- Областной бюджет –		
- Местный бюджет –		0,2 млн. руб.
<b>ИТОГО:</b>		<b>15,7 млн. руб.</b>

**Ожидаемый результат:** Оснащение (обновление материально-технической базы) оборудованием, средствами обучения и воспитания общеобразовательных организаций. Создание в 2024 году 7 Центров образования цифрового и гуманитарного профилей «Точка роста», способствующих формированию современных компетенций и навыков у детей по предметным областям «Математика и информатика», «Естественнонаучные предметы», а также в рамках внеурочной деятельности и при реализации дополнительных общеобразовательных программ. (Краснооктябрьская СОШ, Курловская ООШ, Вековская ООШ, Великодворская СОШ, Лесниковская ООШ, Тащиловская СОШ, Нечаевская ООШ).

# Национальный проект «ОБРАЗОВАНИЕ»

## «Успех каждого ребенка»

Срок реализации: 2024 год

Обновление материально-технической базы для организации учебно-исследовательской, научно-практической, творческой деятельности, занятий физической культурой и спортом в образовательных организациях

- Федеральный бюджет – } 0,9 млн. руб.
- Областной бюджет – } 0,01 млн. руб.
- Местный бюджет – } 0,01 млн. руб.
- ИТОГО: 0,9 млн. руб.**



Оснащение (обновление материально-технической базы) оборудованием, средствами обучения и воспитания образовательных организаций различных типов для реализации дополнительных общеразвивающих программ, для создания информационных систем в образовательных организациях

- Федеральный бюджет – } 0,2 млн. руб.
- Областной бюджет – } 0,002 млн. руб.
- Местный бюджет – } 0,002 млн. руб.
- ИТОГО: 0,2 млн. руб.**



### Ожидаемый результат:

- оснащение спортивным инвентарем и оборудованием открытых спортивных плоскостных сооружений в МБОУ «Курловская СОШ», оборудование 40 учебных мест в МБУ ДО «Центр дополнительного образования»

# Национальный проект «ОБРАЗОВАНИЕ»

## «Цифровая образовательная среда»



Оснащение общеобразовательных организаций района современными средствами вычислительной техники, периферийного оборудования, программного обеспечения и презентационного оборудования

Срок реализации: 2024 год

- Федеральный бюджет – } 20,9 млн. руб.
  - Областной бюджет – }
  - Местный бюджет – 0,2 млн. руб.
- ИТОГО: 21,1 млн. руб.**



### Ожидаемый результат:

- обновление материально-технической базы 6 общеобразовательных организаций;
- обеспечение доступа обучающихся, сотрудников и педагогических работников к цифровой образовательной инфраструктуре и контенту;
- автоматизация и повышение эффективности организационно-управленческих процессов в образовательных организациях района.



## Национальный проект «ОБРАЗОВАНИЕ»

### «Патриотическое воспитание граждан Российской Федерации»



Проведение мероприятий по обеспечению деятельности советников директора по воспитанию и взаимодействию с детскими общественными объединениями в общеобразовательных организациях

**Срок реализации: 2024- 2026 гг.**



#### **на 2024-2025 годы:**

- Федеральный бюджет –
- Областной бюджет –

**ИТОГО: 1,8 млн. руб.**

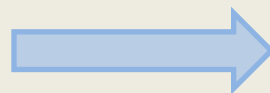
#### **на 2026 год:**

- Федеральный бюджет –
- Областной бюджет –

**ИТОГО: 1,9 млн. руб.**

# Модернизация школьных систем образования

Капитальный ремонт



МБОУ «Иванищевская СОШ»  
МБОУ «Курловская СОШ»  
МБОУ «Красноэховская СОШ»



**Срок реализации:** 2026 год

**Источники:**

- Федеральный бюджет – 290,9 млн. руб.
- Областной бюджет – 63,8 млн. руб.
- Местный бюджет – 3,6 млн. руб.

**ВСЕГО: 358,3 млн. руб.**

## *Поддержка приоритетных направлений развития отрасли образования в 2024-2026 годах*

**2024 год – 35,9 млн. рублей**  
**ОБ- 29,6 млн. рублей**  
**МБ – 6,3 млн. рублей**

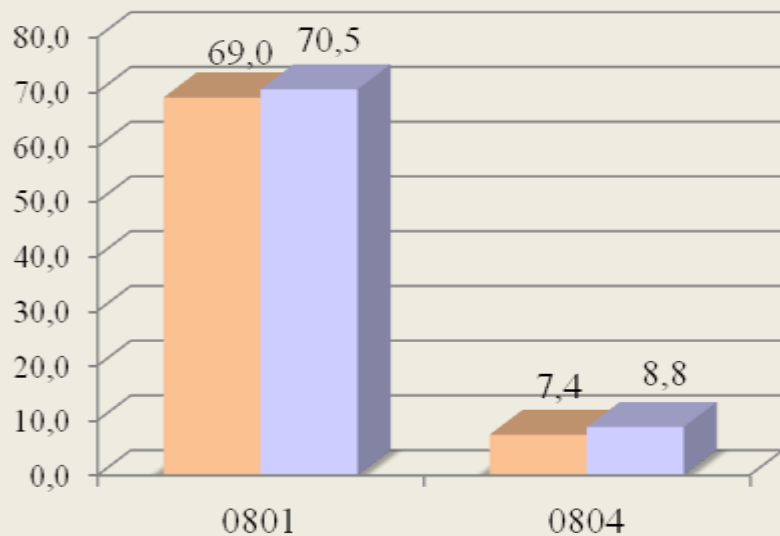
**2025 - 2026 годы – 31,7 млн.**  
**рублей, ежегодно**  
**ОБ – 26,0 млн. рублей**  
**МБ – 5,7 млн. рублей**

Указанные средства позволят обеспечить подготовку муниципальных образовательных организаций к началу учебного года и оздоровительных лагерей к летнему периоду, организацию отдыха детей в каникулярное время, доведение оплаты труда педагогических работников муниципальных организаций дополнительного образования детей до уровня средней заработной платы учителей, приобретение транспортных средств для бесплатной перевозки детей, дополнительное финансовое обеспечение деятельности групп продленного дня

## Раздел «Культура , кинематография»



МЛН. РУБЛЕЙ



### ИТОГО:

2024 год – 79,3 млн. рублей  
2025 год – 71,0 млн. рублей  
2026 год – 69,9 млн. рублей



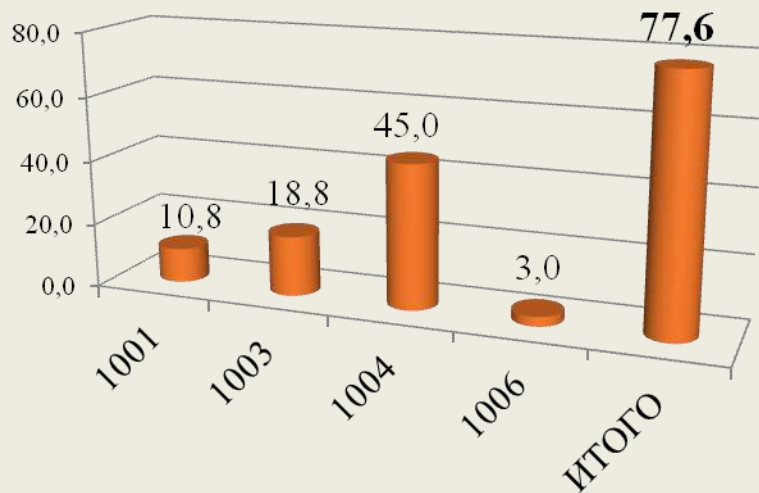
## Раздел «Социальная политика»



МЛН. РУБЛЕЙ



2024 год



**1001** – Пенсионное обеспечение

**1003** – Социальное обеспечение населения

**1004** – Охрана семьи и детства

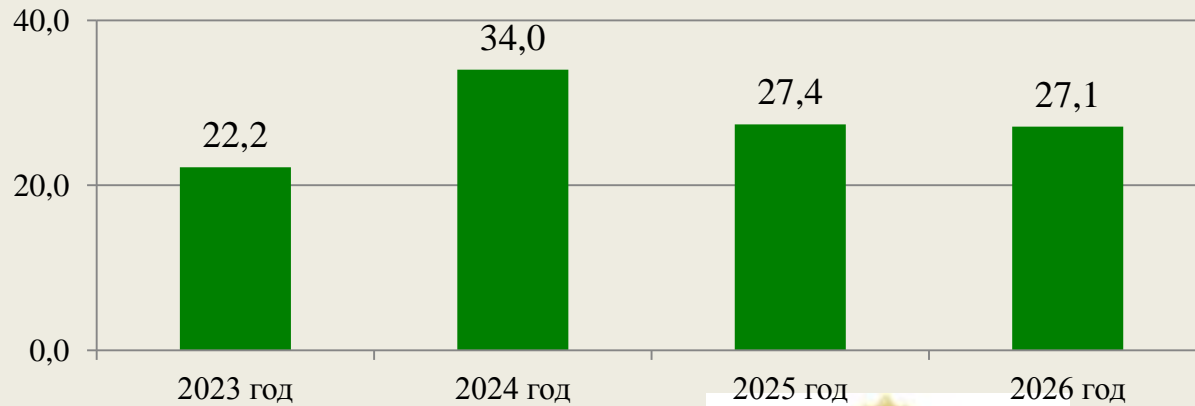
**1006** – Другие вопросы в области социальной политики



## Раздел «Физическая культура и спорт»



### Расходы на 2023-2026 годы (млн. руб.)



Проведение мероприятий по реализации Всероссийского физкультурно-спортивного комплекса «Готов к труду и обороне»



## *Обслуживание государственного (муниципального) долга*

Наименование	Раздел, подраздел	План на 2024 год	План на 2025 год	План на 2026 год
<b>ОБСЛУЖИВАНИЕ МУНИЦИПАЛЬНОГО ДОЛГА</b>	<b>1300</b>	<b>0,0</b>	<b>3,4</b>	<b>3,4</b>



# Межбюджетные трансферты из бюджета Гусь-Хрустального района бюджетам муниципальных образований (поселений) района



## Дотации

Предоставляются местным бюджетам на безвозмездной основе для выравнивания их доходной базы в целях обеспечения равных возможностей для предоставления бюджетных услуг гражданам на всей территории района



## Иные межбюджетные трансферты

Предоставляются муниципальным образованиям района в целях компенсации выпадающих доходов и дополнительных расходов и на осуществление части полномочий по решению вопросов местного значения в соответствии с заключенными соглашениями



Показатели	2023 год	2024 год	Темп роста, %
Критерий выравнивания расчетной бюджетной обеспеченности городских поселений	4 879	5 126	105,1
Критерий выравнивания расчетной бюджетной обеспеченности сельских поселений	4 050	4 255	105,1



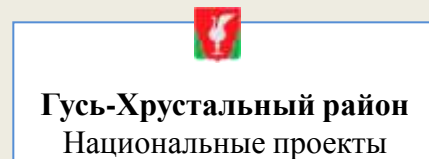
# Открытые информационные ресурсы



<http://government.ru/>



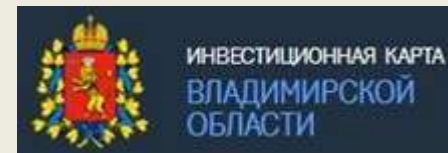
<https://avo.ru/>



<http://www.gusr.ru/?page=143>

Единый портал бюджетной системы «Электронный бюджет»

<http://budget.gov.ru/>



<http://map.investvladimir.ru/>



<https://rosreestr.gov.ru/site/about/struct/territorialnye-organy/upravlenie-rosreestra-po-vladimirskoy-oblasti/>



<http://www.gusr.ru/?page=73>



[https://www.nalog.ru/rn33/service/nalog\\_calc/](https://www.nalog.ru/rn33/service/nalog_calc/)

# Контактная информация

**В случае возникновения вопросов Вы можете обратиться в администрацию Гусь-Хрустального района:**

✓ **по адресу:** г. Гусь-Хрустальный, ул. Карла Либкнехта, д.6, каб. 21



✓ **по телефону :** +7 (49241) 2-17-66  
**факс:** +7 (49241) 2-37-40



✓ **по электронной почте:** [gusr@avo.ru](mailto:gusr@avo.ru)

