



ОБЩЕСТВО С ОГРАНИЧЕННОЙ ОТВЕТСТВЕННОСТЬЮ  
«АРТ-БЮРО»

ТП-4/20

ПРОЕКТ ПЛАНИРОВКИ И ПРОЕКТ МЕЖЕВАНИЯ  
ТЕРРИТОРИИ ПО ОБЪЕКТУ «ГАЗОСНАБЖЕНИЕ ЖИЛЫХ ДОМОВ ПО  
УЛ. НИЖНЯЯ В ПОС. АНОПИНО  
ГУСЬ-ХРУСТАЛЬНОГО РАЙОНА ВЛАДИМИРСКОЙ ОБЛАСТИ».

**ТОМ II. Проект межевания территории**

Заказчик:

\_\_\_\_\_ Заказчик: ООО  
Институт «Владпромпроект»  
« \_\_\_\_ » \_\_\_\_\_ 2021 г.

Заместитель директора

\_\_\_\_\_ Л.В. Крылова  
« \_\_\_\_ » \_\_\_\_\_ 2021 г.

Начальник отдела

«Планировки и застройки»

\_\_\_\_\_ Н.М. Воробьева

« \_\_\_\_ » \_\_\_\_\_ 2021г.

ИНВ. № ПОДЛ.	№	ПОДП. И Дата							Лист
			1305-ППиПМ.ТЧ						
Изм.	Колуч.	Лист	Подок	Подп.	Дата				

# 1. СОСТАВ АВТОРСКОГО КОЛЛЕКТИВА

В разработке принимали участие:

№№ п/п	Номер тома, книги	Исполнитель	ФИО	Подпись, дата
	1	Заместитель директора	Крылова Л.В.	
	2	Начальник отдела	Воробьева Н.М.	
	3	Архитектор	Зотова Т.С.	

ИНВ. № ПОДЛ.	ПОДП. И Дата	№

Изм.	Колуч.	Лист	Подок	Подп.	Дата

1305-ППиПМ.ТЧ

Лист

2

## 2. СОСТАВ ПРОЕКТА ПЛАНИРОВКИ И МЕЖЕВАНИЯ

<b><u>Том I. Проект планировки территории.</u></b>
<b>Основная часть(Утверждаемая часть).</b>
<b>Раздел 1.</b> «Проект планировки территории. Графическая часть»
<b>Раздел 2.</b> «Положение о размещении линейных объектов»
<b>Материалы по обоснованию проекта.</b>
<b>Раздел 3.</b> "Материалы по обоснованию проекта планировки территории. Графическая часть"
<b>Раздел 4.</b> "Материалы по обоснованию проекта планировки территории. Пояснительная записка"
<b>Материалы проекта на электронном носителе (DVD-Рдиск)</b>
<b><u>Том II. Проект межевания территории.</u></b>
Текстовая часть. Каталог координат
<b>Графические материалы</b>
<b>Материалы проекта на электронном носителе (DVD-Рдиск)</b>

Владимир, 2021г.

ИНВ. № ПОДЛ.	№
ПОДП. И Дата	

Изм.	Кол.уч.	Лист	Подок	Подп.	Дата

1305-ППиПМ.ТЧ

Лист

3

### 3.СОДЕРЖАНИЕ ПРОЕКТА МЕЖЕВАНИЯ ТЕРРИТОРИИ

№п/п	Наименование разделов и чертежей проекта	Масштаб	Страница, лист
1	2	3	4
<b>ТОМ II ПРОЕКТ МЕЖЕВАНИЯ ТЕРРИТОРИИ</b>			
1	Состав авторского коллектива		2
2	Состав проекта планировки и межевания		3
3	Содержание		4
4	Термины и определения		5
5	Введение		8
6	Нормативно-методическая база.		9
7	Исходно-разрешительная документация		10
<b>Тестовая часть</b>			
	1.1 Территория, подлежащая межеванию		12
	1.2 Межевание территории		13
	1.3 Каталог координат полосы отвода		14
<b>ГРАФИЧЕСКИЕ МАТЕРИАЛЫ</b>			
<b><u>Основная (утверждаемая) часть</u></b>			
1	Чертеж межевания территории	М1:1000	1
<b><u>Материалы по обоснованию проекта межевания территории.</u></b>			
1	Схема расположения элемента в планировочной структуре	б.м.	1
2	Схема границ существующих земельных участков, границ зон с особыми условиями использования территорий и местоположения существующих объектов капитального строительства.	М 1:1000	2

ИНВ. № ПОДЛ.	№
ПОДП. И Дата	

Изм.	Колуч.	Лист	Подок	Подп.	Дата

#### 4. ТЕРМИНЫ И ОПРЕДЕЛЕНИЯ

Официальные термины и определения в строительстве, архитектуре и жилищно-коммунальном комплексе. – Москва: ФГУП «ВНИИПТПИ», 3-е изд. (с изменениями и дополнениями), 2006 г.

**1. Потребительские свойства территории** – сумма факторов любого вида территории, служащих для удовлетворения необходимых нужд существования человеческого сообщества (групп населения).

**2. Планировочные ограничения** – все виды природных (ресурсных, рудных и нерудных запасов), экологических, эстетических, исторических, антропогенных, социальных и экономических ограничений.

**3. Территориальный ресурс (запас или источник доходов)** – вычлененная (определенная) территория, полученная в результате наложения всех видов планировочных ограничений для реализации потребительских свойств жизнедеятельности человеческого сообщества (групп населения) или размещения локальных объектов, обеспечивающих «точки роста» поселений и муниципальных образований.

**4. Функциональное зонирование** – процесс и результат проектного разделения территории на функциональные зоны, которые включают в себя:

**4.1. Функциональная зона** – территориальная зона поселения с ясно выраженной преобладающей функцией ее градостроительного использования – например, селитебная зона, производственная зона, коммунально-складская зона и др.

**4.2. Жилая зона** – функциональная зона, предназначенная для размещения жилых кварталов, общественных центров и учреждений культурно-бытового назначения, обслуживающих население.

**4.3. Инфраструктура** (лат. Infra - под) – совокупность инженерных и коммунальных подсистем (транспорт, энергоснабжение, водоснабжение и др.), обеспечивающих функционирование любого вида поселения как целостной градостроительной системы.

**4.4. Инженерно-техническая инфраструктура** – совокупность передающих и распределяющих сетей, устройств и головных сооружений, составляющих систему инженерно-технического обеспечения.

**4.5. Производственная зона** – функциональная зона, предназначенная для размещения производственных предприятий и связанных с ними инженерных сооружений, и обслуживающих устройств.

**4.6. Зона сельскохозяйственного использования** – функциональная зона незастроенной части территории, предназначенная для использования в сельскохозяйственных целях

**4.7. Рекреационная зона** – функциональная зона, предназначенная для организации и проведения разнообразных форм массового отдыха населения.

**4.8. Зона специального назначения** – территориальные зоны планировочных объектов, используемые для различных нестандартных видов градостроительного использования.

**4.9. Резервная зона** – функциональная зона, оставленная как резерв для будущего использования по данному функциональному назначению (например, резервная селитебная зона и т.п.)

**5. Планировочная структура** – модель пространственной организации территории, представляющая ее в виде **системы планировочных центров и осей, планировочных районов и зон**. – структура планировочной организации территории, выражаемая в составе и особенностях взаимного расположения промышленных и селитебных территорий, а также в соподчиненности элементов селитебной зоны. Понятие планировочной структуры задает конфигурационные признаки – линейная, центрическая, компактная, радиальная, радиально-кольцевая, расчлененная и рассредоточенная (групповая) планировочные структуры.

**6. Планировочные оси** – коммуникации или коридоры коммуникаций, реализующих внешние связи планировочных центров.

**7. Водно-планировочные оси** – долины рек и их притоков, а также территории, прилегающие к ним, являются наиболее ценными для градостроительного и хозяйственного освоения. Вдоль них формируются основные рекреационные зоны.

**8. Природный каркас** – совокупность четко выраженных природных компонентов (лесные территории, открытые пространства, гидрографическая сеть рек и озер и др.) составляющих структурную природную основу (каркас) урбанизированных территорий.

**9. Экологический каркас** – система взаимосвязанных озелененных территорий и открытых водных пространств, образующих основу сохранения экологического равновесия данной территории.

**10. Экономический рост** — количественное изменение реального дохода экономики (ВВП, ВВП или же НД) от одного периода времени к следующему. Указывается, как правило, в процентном

ИНВ. № ПОДЛ.	ПОДП. И Дата	№

Изм.	Колуч.	Лист	Подок	Подп.	Дата

отношении. При сокращении производства или дефляции может быть отрицательным. Объяснением двигателей экономического роста занимается теория экономического роста.

**11. «Точки роста»** - первоочередные мероприятия по территориальному планированию муниципального образования направлены на формирование территорий концентрации градостроительной активности – зон планируемого размещения объектов капитального строительства, играющих иницирующую роль в развитии качественных характеристик жилой среды, организации производственных площадок, формировании рекреации и роста экономики района и области в целом.

**12. Качество жизни** – комплексный показатель, характеризующий социальные, экономические, экологические и гигиенические условия проживания на данной территории. Определяется с помощью различных социометрических методик.

**13. Трудовые миграции** – передвижения пешком и на транспорте на работу и с работы, регулярно совершаемые жителями до мест приложения труда за пределами поселений при использовании общественного или личного транспорта.

**14. Уровень реализации** – расчетный показатель возможности реализации населенных мест по территориальному ресурсу и доступности до административного центра.

**15. Субурбанизация** – процесс активной застройки прилегающих населенных пунктов и расселения в них части населения, занятого на работе в основном населенном пункте – административном центре.

**16. Агломерация** – тесное скопление (группа) населенных пунктов, объединенных производственными, социальными, трудовыми и культурно-бытовыми связями, объектами инфраструктуры, общим использованием межселенных территорий и ресурсов. В структуре крупной одноцентровой агломерации выделяют: **ядро** агломерации (центральное поселение), **срединную и внешнюю зоны** агломерации. Характерным признаком агломерации является **экспоненциальное снижение плотности населения** от ядра к внешней зоне.

**17. Агломерационный эффект** – выгоды от формирования агломераций, населенные пункты, проявляющиеся в социальной, производственной и культурно-бытовой сферах с использованием совместных объектов инфраструктуры и инженерно-технической инфраструктуры.

**18. Планировочные центры** – места сосредоточения людских и материальных ресурсов, определяющих развитость и место территории в системе внешних связей, существующие крупные и большие населенные пункты, интенсивно развивающиеся новые населенные пункты, отдельно расположенные крупные промышленные и энергетические комплексы, основные транспортные узлы, которые и формируют планировочную структуру муниципального образования, района или области.

**19. Устойчивое развитие** – одна из глобальных идей современности (буквальный перевод английского термина SustainableDevelopment – «жизнеподдерживающее развитие»). Суть понятия выражается формулой: «человечество должно удовлетворять свои нужды сегодня так, чтобы не лишиться последующие поколения возможности удовлетворять их нужды».

**20. Инерционный вариант развития территории** предусматривает развитие без кардинального вмешательства. Другими словами, поселение может развиваться на базе уже имеющихся производственных мощностей, социальной инфраструктуры, ресурсного потенциала и жилищных условий, и возможностей реализации трудовых отношений.

**21. Стабилизационный вариант развития** поселения подразумевает вмешательство в ряд сфер жизни территории. Причем, при этом варианте развития данной территории планируется развивать как различные виды производства, в виде культивирования преобладающих отраслей хозяйства, промышленности и сложившегося экономического потенциала.

**22. Инновационно-прорывной вариант развития** поселения подразумевает вмешательство во все сферы жизни территории. При этом варианте развития данной территории планируется развивать как различные виды производства – сельскохозяйственного и промышленного, диверсификации экономической деятельности администрации поселения с учетом прилегающего административного центра (района, области) на основе взаимных интересов и перераспределения налоговой базы.

**23. Территории совместимости (экономических и хозяйственных интересов)** – территории, примыкающие к границам муниципальных образований и использующие общие виды инфраструктуры.

В настоящих Правилах установление Правительства РФ от 20 ноября 2000 г. N 878 "Об утверждении Правил охраны газораспределительных сетей" (с изменениями и дополнениями) используются следующие понятия:

ИНВ. № ПОДЛ.	ПОДП. И Дата	№

Изм.	Колуч.	Лист	Подок	Подп.	Дата

а) **"распределительные газопроводы"** - газопроводы, обеспечивающие подачу газа от газораспределительных станций магистральных газопроводов или других источников газоснабжения до газопроводов-вводов или организаций - потребителей газа;

б) **"межпоселковый газопровод"** - распределительный газопровод, проложенный между поселениями;

в) **"газопровод-ввод"** - газопровод от места присоединения к распределительному газопроводу до отключающего устройства или наружной конструкции здания либо сооружения потребителя газа;

г) **"трасса газопровода"** - положение оси газопровода на местности, определяемое двумя проекциями: горизонтальной (планом) и вертикальной (продольным профилем);

д) **"газорегуляторный пункт"** - технологическое оборудование, размещаемое в специальных зданиях, шкафах или блоках, предназначенное для снижения давления газа и поддержания его на заданном уровне в газораспределительных сетях;

е) **"охранная зона газораспределительной сети"** - территория с особыми условиями использования, устанавливаемая вдоль трасс газопроводов и вокруг других объектов газораспределительной сети в целях обеспечения нормальных условий ее эксплуатации и исключения возможности ее повреждения;

ж) **"нормативные расстояния"** - минимально допустимые расстояния от газораспределительной сети до зданий и сооружений, не относящихся к этой сети, устанавливаемые при проектировании и строительстве этой сети, зданий и сооружений в целях обеспечения их безопасности, а также находящихся в них людей в случае возникновения аварийной ситуации на газораспределительной сети;

з) **"организация - собственник газораспределительной сети"** - организация, которая получила газораспределительную сеть в собственность в процессе приватизации либо создала или приобрела газораспределительную сеть на других предусмотренных законодательством Российской Федерации основаниях;

и) **"эксплуатационная организация газораспределительной сети"** - специализированная организация, осуществляющая эксплуатацию газораспределительной сети и оказывающая услуги, связанные с подачей газа потребителям. Эксплуатационной организацией может быть организация - собственник этой сети либо организация, заключившая с организацией - собственником сети договор на ее эксплуатацию.

ИНВ. № ПОДЛ.	ПОДП. И Дата	№

Изм.	Колуч.	Лист	Подок	Подп.	Дата

## 5. ВВЕДЕНИЕ

Федеральным законом от 20 марта 2011г. № 41-ФЗ были внесены изменения в Градостроительный кодекс РФ, в соответствии с которыми для строительства или реконструкции линейных объектов подготовка градостроительного плана земельного участка (ГПЗУ) не требуется. По новым требованиям разработка проектной документации для строительства или реконструкции таких объектов должна осуществляться на основании проекта планировки и проекта межевания территории.

Согласно п.2 (в) «Положения о составе разделов проектной документации и требованиях к их содержанию», утвержденного постановлением Правительства Российской Федерации от 16.02.2008 № 87, к линейным объектам относятся автомобильные и железные дороги, линии связи, линии электропередачи, магистральные трубопроводы и другие подобные объекты.

В данном проекте линейным объектом является газопровод низкого давления для газоснабжения п.Анопино.

Главная цель настоящего проекта – обеспечение процесса архитектурно-строительного проектирования, строительства и ввода в эксплуатацию планируемого к размещению линейного объекта.

Для обеспечения поставленной цели необходима ориентация на решение следующих задач:

- выявление территории, занятой линейным объектом.
- выявление территории его охранной зоны, устанавливаемой на основании действующего законодательства,
- указание существующих и проектируемых объектов, функционально связанных с проектируемым линейным объектом, для обеспечения, деятельности которых проектируется линейный объект (например, здания и сооружения, подключаемые к инженерным сетям);
- отметить места присоединения проектируемого линейного объекта к существующим и проектируемым объектам;
- выявить объекты, расположенные на прилегающей территории, охранные зоны которых «накладываются» на охранную зону проектируемого линейного объекта, а также иные существующие объекты, для функционирования которых устанавливаются ограничения на использование земельных участков в границах охранной зоны проектируемого объекта.

- установление красных линий

Результатами работы должны стали:

1. Определение территории занятой линейным объектом и его охранной зоны;
2. Определение существующих и проектируемых объектов, функционально связанных с проектируемым линейным объектом.
3. Указание мест присоединения проектируемого линейного объекта к существующим и проектируемым объектам
4. Выявление объектов, расположенных на прилегающей территории, охранные зоны которых «накладываются» на охранную зону проектируемого линейного объекта.

ИНВ. № ПОДЛ.	ПОДП. И Дата	№

Изм.	Кол.уч.	Лист	Подок.	Подп.	Дата



## 6. НОРМАТИВНО-МЕТОДИЧЕСКАЯ БАЗА.

При разработке настоящего проекта авторский коллектив руководствовался следующими законодательными актами, нормативными документами и рекомендациями:

1. Градостроительный кодекс Российской Федерации
2. Земельный кодекс Российской Федерации
3. Лесной кодекс Российской Федерации
4. Водный кодекс Российской Федерации
5. Воздушный кодекс Российской Федерации
6. Федеральный закон «Об объектах культурного наследия»
7. Федеральный закон «Об охране окружающей среды»
8. Федеральный закон «О государственной границе Российской Федерации»
9. Федеральный закон «О недрах»
10. СП 42.13330.2011 Градостроительство. Планировка и застройка городских и сельских поселений.
11. СНиП 11-04-2003 «Инструкция о порядке разработки, согласования, экспертизы и утверждения градостроительной документации»
12. СанПиН 2.2.1/2.1.1.1200-03 «Санитарно-защитные зоны и санитарная классификация предприятий, сооружений и иных объектов»
13. СНиП 14-01-96 «Основные положения создания и ведения градостроительного кадастра Российской Федерации»
14. Областные нормативы градостроительного проектирования. Планировка и застройка городских округов и сельских поселений.
15. СНиП 11-01-95 Инструкция о порядке разработки, согласования, утверждения и составе проектной документации на строительство предприятий, зданий и сооружений
16. СП 47.13330.2012 Инженерные изыскания для строительства. Основные положения. Актуализированная редакция СНиП 11-02-96
17. ВСН 156-88 Нормы по инженерно-геологическим изысканиям железнодорожных, автодорожных и городских мостовых переходов
18. ГОСТ 12.1.004-91\* Пожарная безопасность.
19. СНиП 21-01-97\* Пожарная безопасность зданий и сооружений;
20. СП 31.13330.2012 Водоснабжение. Наружные сети и сооружения.
21. СП 62.13330.2011\* Газораспределительные системы.
22. СП 12.131.30.2009 Определение категорий помещений, зданий и наружных установок по взрывопожарной и пожарной опасности;
23. ППБ 01-03 Правила пожарной безопасности в Российской Федерации;
24. ПБ 12-529-03 «Правил безопасности систем газораспределения и газопотребления»;
25. СНиП 12-03-99 «Техника безопасности в строительстве»;
26. СП 42-1-2002 «Правилами охраны газораспределительных сетей»
27. СНиП 3.01.04-87 «Приемка в эксплуатацию законченных строительством объектов»
28. СанПиН 2.1.4.027-95 «Питьевая вода и водоснабжение населенных мест»
29. СП 42-101-2003 «Общие положения по проектированию и строительству газораспределительных систем из металлических и полиэтиленовых труб»
30. ПП РФ "Об утверждении Правил охраны газораспределительных сетей"
31. ППРФ от 12 мая 2017 г. № 564 «Об утверждении Положения о составе и содержании проектов планировки территории, предусматривающих размещение одного или нескольких линейных объектов»

ИНВ. № ПОДЛ.	ПОДП. И ДАТА	№

Изм.	Колуч.	Лист	Подок	Подп.	Дата

1305-ППиПМ.ТЧ

Лист

9

## 7. ИСХОДНО-РАЗРЕШИТЕЛЬНАЯ ДОКУМЕНТАЦИЯ:

Основание для проектирования:

- Заключение по инженерно-геологическим изысканиям, разработанным в 2020 году разработчик ООО «ГеоФактор» г. Владимир;
- Топографическая съемка, выполненная ООО Институт "Владпромпроект" в 2020 году;
- Техническое задание на проектирование
  
- Схема территориального планирования Гусь-Хрустального района
- Генеральный план МО Поселок Анопино (сельское поселение)
- Правила землепользования и застройки МО Поселок Анопино (сельское поселение)
  
- Договор №ТП-4/20, «Проекта планировки и проекта межевания территории по объекту «Газоснабжение жилых домов по ул. Нижняя в пос. Анопино Гусь-Хрустального района Владимирской области»». от « 24 » декабря 2020 г..

Работа над проектом велась при тесном взаимодействии и на основе исходных материалов, предоставленных заказчиком:

- Техническое задание на разработку проекта и проекта межевания.
- Топографическая съемка масштаба 1:500, предоставленная Заказчиком.

Графические материалы представляются исполнителем на электронных носителях в векторном формате AutoCad. Весь картографический материал выдается на электронных носителях в программе AutoCad, которая позволяет более детально рассмотреть небольшие объекты. Графический материал выполняется в М1:1000. Пояснительная записка и прочие текстовые материалы в составе проекта – в форматах MicrosoftOffice.

ИНВ. № ПОДЛ.	ПОДП. И Дата	№							Лист
			1305-ППиПМ.ТЧ						
Изм.	Кол.уч.	Лист	Подок.	Подп.	Дата				

**ОСНОВНАЯ ЧАСТЬ ПРОЕКТА МЕЖЕВАНИЯ  
ТЕРРИТОРИИ  
ТЕКСТОВАЯ ЧАСТЬ.**

ИНВ. № ПОДЛ.	ПОДП. И Дата	№

Изм.	Колуч.	Лист	Подок	Подп.	Дата

1305-ППиПМ.ТЧ

Лист

11

## 1.1 Территория, подлежащая межеванию

Территория, на которую разрабатывается проект планировки территории с проектом межевания в его составе для строительства линейного объекта - под газопровод высокого и низкого давления для газоснабжения жилых домов п. Анопино по ул. Нижняя, располагается в центральной части Гусь Хрустального района Владимирской области.

Территория проектирования проходит по государственной неразграниченной собственности населенного пункта. Анопино, по землям сельскохозяйственного назначения МО Поселок Анопино (сельское поселение), по земли лесного фонда Гусевского лесничества и по землям промышленности МО Поселок Анопино (сельское поселение)

Проектируемый участок расположен в границах кадастрового квартала 33:14:308 и пересекает кадастровые участки с номерами: 33:14:308:141, 33:14:000501:118, 33:14:501:117, 33:14:308:145, 33:14:505:173 и 33:14:505:179. Положение трассы газопровода принято согласно акту выбора земельного участка, согласованного со всеми заинтересованными организациями.

Общая площадь проектируемой полосы отвода газопровода – 4694 м<sup>2</sup>

## 1.2 Межевание территории

Подготовка проекта межевания застроенных и подлежащих застройке территорий осуществлена в целях установления границ застроенных и незастроенных земельных участков, планируемых для предоставления Заказчику для строительства объекта.

Размеры земельных участков в границах застроенных и подлежащих застройке территорий установлены с учетом фактического землепользования и градостроительных нормативов и правил, действовавших на период застройки указанных территорий.

Межевание выполнено с учетом местоположения границ земельных участков, расположенных вблизи зоны планируемого строительства объекта.

Таблица 1. Информация о землях (земельных участках),  
расположенных в границах проектирования

№ п.п.	Кадастровый номер	Местоположения	Категория земли	Разрешенное использование	Примечание	Площадь, м.кв.	Форма собственности
ЗУ1 (1)	33:14:308	обл. Владимирская, р-н Гусь-Хрустальный, МО п. Анопино	земли населенных пунктов	данные отсутствуют	Участок образован путем образования земельного участка из государственной неразграниченной собственности для строительства газопровода и подлежит регистрации в ЕГРН	161.77	Земля в государственной неразграниченной собственности
ЗУ1 (2)						421.53	Земля в государственной неразграниченной собственности
ЗУ1 (3)						1037.10	Земля в государственной неразграниченной собственности
ЗУ2	33:14:308	обл. Владимирская, р-н Гусь-Хрустальный, МО пос. Анопино (сельское поселение)	Земли сельскохозяйственного назначения		Участок образован путем образования	4.29	Земля в государственной неразграниченной собственности

№	Изм.	Колуч.	Лист	Подп.	Дата

1305-ППиПМ.ТЧ

Лист

12

ИНВ. № ПОДЛ.	ПОДП. И ДАТА	№

					земельного участка из государственной неразграниченной собственности для строительства газопровода и подлежит регистрации в ЕГРН		
ЧЗУ1	33:14:308:141	обл. Владимирская, р-н Гусь-Хрустальный, МО п.Анопино (сельское поселение), в южной части кадастрового квартала 33:14:000308	земли населённых пунктов	Для прочих объектов лесного хозяйств	Кадастровая ошибка в разрешенном виде использования. По факту на участке расположена ИЖС	1099	-
ЧЗУ1(2)	33:14:308:141					189	-
ЧЗУ2	33:14:000501:118	Владимирская обл, район Гусь-Хрустальный, МО пос. Анопино (с/п), п. Анопино, ул. Нижняя	земли населённых пунктов	Для размещения промышленных объектов	Части земельного участка образованного в целях передачи в аренду	64	-
ЧЗУ3	33:14:501:117	Владимирская обл, район Гусь-Хрустальный, МО пос. Анопино (с/п), п. Анопино, ул. Нижняя	земли населённых пунктов	Для размещения объектов жилищно-коммунального хозяйства	Части земельного участка образованного в целях передачи в аренду	11	-
ЧЗУ3(2)						26	-
ЧЗУ4	33:14:308:145	обл. Владимирская, р-н Гусь-Хрустальный, МО п. Анопино с/п, в южной части кадастрового квартала 33:14:000308, ТО ДЛХ администрации Владимирской области "Гусевское лесничество", участковое лесничество Анопинское, кв.31	Земли лесного фонда	Для прочих объектов лесного хозяйства	Части земельного участка образованного в целях передачи в аренду	351	-
ЧЗУ5	33:14:505:173	Владимирская область, р-н Гусь-Хрустальный, МО п.Анопино (сельское поселение), п.Анопино, ул Почтовая, д 32	Земли населённых пунктов	Для иных видов использования, характерных для населенных пунктов	Кадастровая ошибка в категории земли. По факту и генеральному плану МО Поселок Анопинос.п. земли промышленност и	1290	
ЧЗУ5(2)						33	
ЧЗУ6	33:14:505:179	Владимирская область, Гусь-Хрустальный район, МО п. Анопино (сельское поселение), юго-западная часть кадастрового квартала 33:14:000505	Земли промышленности , энергетики, транспорта, связи, радиовещания, телевидения, информатики, земли для обеспечения космической деятельности, земли обороны, безопасности и земли иного специального назначения	Для размещения промышленных объектов	Части земельного участка образованного в целях передачи в аренду	7	
Общая площадь полосы отвода						<b>4694</b>	

Изм.	Кол.уч.	Лист	Подок	Подп.	Дата
------	---------	------	-------	-------	------

1305-ППиПМ.ТЧ

### 1.3 Каталог координат полосы отвода:

33:14:308:ЗУ1 (1)- 161.77кв.м.		
категория земель	земли населённых пунктов	
вид разрешенного использования	трубопроводный транспорт	
местоположение	обл. Владимирская, р-н Гусь-Хрустальный, МО п.Анопино	
№ точки	х	у
1	144222.70	237830.66
25	144224.99	237827.55
26	144233.32	237832.51
27	144214.19	237860.29
28	144210.15	237860.51
29	144210.31	237858.84
30	144227.76	237833.54
33:14:308:ЗУ1 (2)-421.53кв.м.		
категория земель	земли населённых пунктов	
вид разрешенного использования	трубопроводный транспорт	
местоположение	обл. Владимирская, р-н Гусь-Хрустальный, МО п.Анопино	
33	144212.12	237880.95
35	144211.08	237898.63
36	144229.92	237899.46
37	144233.86	237903.56
38	144206.85	237902.42
39	144207.08	237897.98
40	144199.67	237897.59
77	144194.15	237902.82
78	144168.54	237904.28
79	144172.37	237899.07
80	144191.94	237898.02
81	144199.00	237891.33
41	144199.26	237886.55
42	144207.76	237887.00
34	144208.49	237877.19
33:14:308:ЗУ1 (3)- 1037.10кв.м.		
категория земель	земли населённых пунктов	
вид разрешенного	трубопроводный транспорт	

ИНВ. № ПОДЛ.	ПОДП. И Дата	№

Изм.	Колуч.	Лист	Подок	Подп.	Дата
------	--------	------	-------	-------	------

1305-ППиПМ.ТЧ

Лист

14

использования		
местополо- жение	обл. Владимирская, р-н Гусь-Хрустальный, МО п. Анопино	
43	144240.19	237903.44
44	144236.14	237899.42
45	144247.76	237899.33
46	144260.87	237882.32
47	144269.74	237872.71
48	144284.47	237852.47
49	144292.13	237843.50
50	144308.80	237820.36
51	144310.32	237812.64
52	144326.02	237792.84
53	144331.20	237791.98
54	144350.55	237766.48
55	144350.03	237759.93
56	144387.01	237704.93
57	144396.35	237698.18
58	144354.12	237761.01
59	144354.65	237767.57
60	144333.36	237795.68
61	144328.20	237796.53
62	144314.05	237814.37
63	144312.55	237822.00
64	144294.96	237846.33
65	144287.63	237854.92
66	144272.84	237875.25
67	144263.93	237884.90
68	144249.78	237903.27
43	144240.19	237903.44
69	144342.68	237777.68
70	144343.39	237778.39
71	144342.68	237779.10
72	144341.97	237778.39
<b>33:14:308:3У2 –4.29 кв.м</b>		
83	144112.95	237885.37
82	144114.79	237890.02
94	144114.27	237890.21
95	144111.85	237885.76
<b>33:14:308:141/ ЧЗУ1 - 1099кв.м.</b>		
категория земель	земли населённых пунктов	
вид разрешенного использования	трубопроводный транспорт	
местополо- жение	обл. Владимирская, р-н Гусь-Хрустальный, МО п.Анопино (сельское поселение), в южной части	

ИНВ. № ПОДЛ.	№
	ПОДП. И Дата

Изм.	Колуч.	Лист	Подок	Подп.	Дата
------	--------	------	-------	-------	------

1305-ППиПМ.ТЧ

Лист

15

	кадастрового квартала 33:14:000308	
1	144222.70	237830.66
2	144216.01	237826.87
3	144177.68	237789.95
4	144138.39	237769.75
5	144140.19	237765.84
6	144149.55	237748.35
7	144167.92	237720.66
8	144168.52	237716.62
9	144170.82	237711.20
10	144197.06	237670.75
11	144208.47	237656.55
12	144223.31	237629.56
13	144229.05	237622.44
14	144232.47	237624.51
15	144226.65	237631.79
16	144211.75	237658.84
17	144200.30	237673.09
18	144174.31	237713.17
19	144172.41	237717.69
20	144171.82	237721.95
21	144152.99	237750.41
22	144143.60	237767.93
23	144180.03	237786.66
24	144218.42	237823.64
25	144224.99	237827.55

**33:01:000000:1416/ ЧЗУ1(2) - 90 кв.м.**

категория земель	земли населённых пунктов	
вид разрешенного использования	трубопроводный транспорт	
местоположение	обл. Владимирская, р-н Гусь-Хрустальный, МО пАнопино (сельское поселение), в южной части кадастрового квартала 33:14:000308	

57	144396.35	237698.18
56	144387.01	237704.93
73	144401.96	237682.67
74	144414.84	237660.45
75	144418.3	237662.46
76	144405.36	237684.78
57	144396.35	237698.18

**33:14:000501:118/ ЧЗУ2- 64 кв.м.**

категория земель	земли населённых пунктов	
вид разрешенного использования	трубопроводный транспорт	
местоположение	Владимирская обл, район Гусь-Хрустальный, МО пос. Анопино (с/п), п. Анопино, ул. Нижняя	

ИНВ. № ПОДЛ.	ПОДП. И Дата	№

Изм.	Колуч.	Лист	Подок	Подп.	Дата
------	--------	------	-------	-------	------

1305-ППиПМ.ТЧ



27	144214.19	237860.29
28	144210.15	237860.51
31	144208.54	237876.52
32	144212.58	237876.30
27	144214.19	237860.29

**33:14:501:117 / ЧЗУЗ - 11 кв.м.**

категория земель	земли населённых пунктов	
вид разрешенного использования	трубопроводный транспорт	
местоположение	Владимирская обл, район Гусь-Хрустальный, МО пос. Анопино (с/п), п. Анопино, ул. Нижняя	

32	144212.58	237876.30
33	144212.12	237880.95
34	144208.49	237877.19
31	144208.54	237876.52
32	144212.58	237876.30

**33:14:501:117 / ЧЗУЗ(2) - 26кв.м.**

категория земель	земли населённых пунктов	
вид разрешенного использования	трубопроводный транспорт	
местоположение	Владимирская обл, район Гусь-Хрустальный, МО пос. Анопино (с/п), п. Анопино, ул. Нижняя	

36	144229.92	237899.46
37	144233.86	237903.56
43	144240.19	237903.44
44	144236.14	237899.42
36	144229.92	237899.46

**33:01:000206:10/ ЧЗУЗ- 83 кв.м.**

категория земель	земли населённых пунктов	
вид разрешенного использования	трубопроводный транспорт	
местоположение	Владимирская обл, район Гусь-Хрустальный, МО пос. Анопино (с/п), п. Анопино, ул. Нижняя	

62	229628.68	94668.86
61	229626.06	94665.63
60	229623.75	94666.61
59	229616.36	94674.28
58	229615.1	94685.51
57	229619.58	94681.67
64	229620.19	94676.07
63	229626.07	94669.97
62	229628.68	94668.86

№	
подп. и дата	
ИНВ. № подл.	

Изм.	Колуч.	Лист	Подок	Подп.	Дата
------	--------	------	-------	-------	------

<b>33:14:308:145/ ЧЗУ4- 351 кв.м.</b>		
категория земель	земли лесного фонда	
вид разрешенного использования	трубопроводный транспорт	
местополо- жение	обл. Владимирская, р-н Гусь-Хрустальный, МО п. Анопино с/п, в южной части кадастрового квартала 33:14:000308, ТО ДЛХ администрации Владимирской области "Гусевское лесничество", участковое лесничество Анопинское, кв.31	
82	237890.02	144114.79
83	237885.37	144112.95
84	237877.87	144133.48
85	237888.55	144137.32
86	237899.07	144144.56
87	237900.75	144153.75
88	237899.45	144165.22
79	237899.07	144172.37
78	237904.28	144168.54
89	237904.43	144165.64
90	237905.80	144153.57
91	237903.66	144141.84
92	237890.86	144132.83
93	237884.30	144130.44
82	237890.02	144114.79
<b>33:14:505:173/ЧЗУ5 - 1290</b>		
категория земель	Земли промышленного назначения	
вид разрешенного использования	трубопроводный транспорт	
местополо- жение	Владимирская область, р-н Гусь-Хрустальный, МО пАнопино (сельское поселение)	
94	237890.21	144114.27
96	237892.16	144108.91
97	237888.62	144098.70
98	237891.43	144091.58
99	237909.27	144064.43
100	237928.28	144077.15
101	237946.11	144086.43
102	237959.21	144091.03
103	237986.99	144095.65
104	238004.89	144095.25
105	238018.00	144092.34
106	238041.73	144090.14
107	238072.27	144062.19
108	238080.38	144047.38

ИНВ. № ПОДЛ.	ПОДП. И Дата	№

Изм.	Колуч.	Лист	Подок	Подп.	Дата
------	--------	------	-------	-------	------

1305-ППиПМ.ТЧ

Лист

109	238075.81	144041.93
110	238074.44	144044.68
111	238075.72	144045.37
112	238068.28	144059.07
113	238039.59	144085.32
114	238017.22	144087.39
115	238004.29	144090.27
116	237987.35	144090.64
117	237960.46	144086.17
118	237948.11	144081.83
119	237930.83	144072.84
120	237907.86	144057.47
121	237886.97	144089.26
122	237883.29	144098.58
123	237886.85	144108.87
95	237885.76	144111.85
94	237890.21	144114.27
<b>33:14:505:173/ЧЗУ5(2) - 33</b>		
124	238076.29	144040.96
126	238077.86	144037.78
127	238083.90	144040.95
125	238080.89	144046.44
<b>33:14:505:173/ЧЗУ6 – 7 м.кв</b>		
категория земель	Земли промышленности, энергетики, транспорта, связи, радиовещания, телевидения, информатики, земли для обеспечения космической деятельности, земли обороны, безопасности и земли иного специального назначения	
вид разрешенного использования	трубопроводный транспорт	
местоположение	Владимирская область, Гусь-Хрустальный район, МО п. Анопино (сельское поселение), юго-западная часть кадастрового квартала 33:14:000505	
109	238075.81	144041.93
124	238076.29	144040.96
125	238080.89	144046.44
108	238080.38	144047.38

№	
ИНВ. № подл.	
ПОДП. И Дата	

Изм.	Колуч.	Лист	Подок	Подп.	Дата
------	--------	------	-------	-------	------

1305-ППиПМ.ТЧ

Лист

82	237890.02	144114.79
83	237885.37	144112.95
84	237877.87	144133.48
85	237888.55	144137.32
86	237899.07	144144.56
87	237900.75	144153.75
88	237899.45	144165.22
79	237899.07	144172.37
78	237904.28	144168.54
89	237904.43	144165.64
90	237905.80	144153.57
91	237903.66	144141.84
92	237890.86	144132.83
93	237884.30	144130.44
82	237890.02	144114.79

№	
Підп. и Дата	
ІНВ. № ПОДЛ.	

Ізм.	Колуч.	Лист	Нодок	Подп.	Дата

1305-ППиПМ.ТЧ

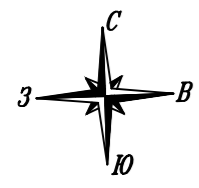
# ОСНОВНАЯ ЧАСТЬ ПРОЕКТА МЕЖЕВАНИЯ ТЕРРИТОРИИ

Графический альбом

ИНВ. № ПОДЛ.	ПОДЛ. И Дата	№					Лист
			Изм.	Колуч.	Лист	Подок	

1305-ППиПМ.ТЧ





:141/ЧЗУ(2)-189 кв.м.

:ЗУ(3) - 1037.10 кв.м.

:ЗУ1 - 161.77 кв.м.

:141/ЧЗУ1-1099 кв.м.

:118/ЧЗУ2-64 кв.м.

:ЗУ2 - 4.29 кв.м.

:173/ЧЗУ5(1)-1290 кв.м.

:145/ЧЗУ4-350 кв.м.

:ЗУ1(2) - 421.53 кв.м.

:117/ЧЗУ3(2)-26 кв.м.

:117/ЧЗУ3(1)-1 кв.м.

:179/ЧЗУ6-7 кв.м.

:173/ЧЗУ5(2)-33 кв.м.

31	144208.54	237876.52
32	144212.58	237876.30
27	144214.19	237860.29
<b>33:14:501:117/ЧЗУ3 - 11 кв.м.</b>		
категория земель	земли населенных пунктов	
вид разрешенного использования	трубопроводный транспорт	
местоположение	Владимирская обл. район Гусь-Хрустальный, МО пос. Анопино (с/п), п. Анопино, ул. Нижняя	
32	144212.58	237876.30
33	144212.12	237880.95
34	144208.49	237877.19
31	144208.54	237876.52
32	144212.58	237876.30
<b>33:14:501:117/ЧЗУ3(2) - 26 кв.м.</b>		
категория земель	земли населенных пунктов	
вид разрешенного использования	трубопроводный транспорт	
местоположение	Владимирская обл. район Гусь-Хрустальный, МО пос. Анопино (с/п), п. Анопино, ул. Нижняя	
36	144229.92	237899.46
37	144233.86	237903.56
43	144240.19	237903.44
44	144236.14	237899.42
36	144229.92	237899.46
<b>33:14:308:145/ЧЗУ4-351 кв.м.</b>		
категория земель	земли населенных пунктов	
вид разрешенного использования	трубопроводный транспорт	
местоположение	обл. Владимирская, р-н Гусь-Хрустальный, МО п. Анопино (сельское поселение), в южной части кадастрового квартала 33:14:000308, ТО ДЛХ «Анопино», ул. Нижняя, кв. 31	
82	237890.02	144114.79
83	237885.37	144112.95
84	237877.87	144133.48
85	237888.55	144137.32
86	237899.07	144144.56
87	237900.75	144153.75
88	237899.45	144165.22

79	237899.07	144172.37
78	237904.28	144168.54
89	237904.43	144165.64
90	237905.80	144153.57
91	237903.66	144141.84
92	237890.86	144132.83
93	237884.30	144130.44
82	237890.02	144114.79
<b>33:14:505:173/ЧЗУ5 - 1290</b>		
категория земель	Земли промышленного назначения	
вид разрешенного использования	трубопроводный транспорт	
местоположение	Владимирская область, р-н Гусь-Хрустальный, МО п. Анопино (сельское поселение)	
94	237890.21	144114.27
96	237892.16	144108.91
97	237888.62	144098.70
98	237891.43	144091.58
99	237909.27	144064.43
100	237928.28	144077.15
101	237946.11	144086.43
102	237959.21	144091.03
103	237986.99	144095.65
104	238004.89	144095.25
105	238018.00	144092.34
106	238041.73	144090.14
107	238072.27	144062.19
108	238080.38	144047.38
109	238075.81	144041.93
110	238074.44	144044.68
111	238075.72	144045.37
112	238068.28	144059.07
113	238039.59	144085.32
114	238017.22	144087.39
115	238004.29	144090.27
116	237987.35	144090.64
117	237960.46	144086.17
118	237948.11	144081.83
119	237930.83	144072.84
120	237907.86	144057.47
121	237886.97	144089.26
122	237883.29	144098.58
123	237886.85	144108.87

95	237885.76	144111.85
94	237890.21	144114.27
<b>33:14:505:173/ЧЗУ5(2) - 33</b>		
124	238076.29	144040.96
126	238077.86	144037.78
127	238083.90	144040.95
125	238080.89	144046.44
<b>33:14:505:173/ЧЗУ6 - 7 м.кв.</b>		
категория земель	Земли промышленности, энергетики, транспорта, связи, радиосвязи, телевидения, информатики, земли для обеспечения космической деятельности, земли обороны, безопасности и земли иного специального назначения	
вид разрешенного использования	трубопроводный транспорт	
местоположение	Владимирская область, Гусь-Хрустальный район, МО п. Анопино (сельское поселение), его западная часть кадастрового квартала 33:14:000565	
109	238075.81	144041.93
124	238076.29	144040.96
125	238080.89	144046.44
108	238080.38	144047.38

Условные обозначения:

- Профиль будущего линейного объекта (газопровод низкого давления)
- Граница испрашиваемого земельного участка
- Граница земельного участка из ГКН
- Граница п. Анопино
- Граница проектирования
- Номер поворотной точки
- Красная линия, утвержденные в составе проекта планировки территории
- Линия застройки

<b>33:14:308:3У1 (1)- 161.77 кв.м.</b>		
категория земель	земли населенных пунктов	
вид разрешенного использования	трубопроводный транспорт	
местоположение	обл. Владимирская, р-н Гусь-Хрустальный, МО п. Анопино	
№ точки	x	y
1	144222.70	237830.66
25	144224.99	237827.55
26	144233.32	237832.51
27	144214.19	237860.29
28	144210.15	237860.51
29	144210.31	237858.84
30	144227.76	237833.54
<b>33:14:308:3У1 (2)-421.53 кв.м.</b>		
категория земель	земли населенных пунктов	
вид разрешенного использования	трубопроводный транспорт	
местоположение	обл. Владимирская, р-н Гусь-Хрустальный, МО п. Анопино	
33	144212.12	237880.95
35	144211.08	237898.63
36	144229.92	237899.46
37	144233.86	237903.56
38	144206.85	237902.42
39	144207.08	237897.98
40	144199.67	237897.59
77	144194.15	237902.82
78	144168.54	237904.28
79	144172.37	237899.07
80	144191.94	237898.02
81	144199.00	237891.33
41	144199.26	237886.55
42	144207.76	237887.00
34	144208.49	237877.19
<b>33:14:308:3У1 (3)- 1037.10 кв.м.</b>		
категория земель	земли населенных пунктов	
вид разрешенного использования	трубопроводный транспорт	
местоположение	обл. Владимирская, р-н Гусь-Хрустальный, МО п. Анопино	
43	144240.19	237903.44

44	144236.14	237899.42
45	144247.76	237899.33
46	144260.87	237882.32
47	144269.74	237872.71
48	144284.47	237852.47
49	144292.13	237843.50
50	144308.80	237820.36
51	144310.32	237812.64
52	144326.02	237792.84
53	144331.20	237791.98
54	144350.55	237766.48
55	144350.03	237759.93
56	144387.01	237704.93
57	144396.35	237698.18
58	144354.12	237761.01
59	144354.65	237767.57
60	144333.36	237795.68
61	144328.20	237796.53
62	144314.05	237814.37
63	144312.55	237822.00
64	144294.96	237846.33
65	144287.63	237854.92
66	144272.84	237875.25
67	144263.93	237884.90
68	144249.78	237903.27
43	144240.19	237903.44
69	144342.68	237777.68
70	144343.39	237778.39
71	144342.68	237779.10
72	144341.97	237778.39
<b>33:14:308:3У2 -4.29 кв.м.</b>		
83	144112.95	237885.37
82	144114.79	237890.02
94	144114.27	237890.21
95	144111.85	237885.76
<b>33:14:308:141/ ЧЗУ1 - 1099 кв.м.</b>		
категория земель	земли населенных пунктов	
вид разрешенного использования	трубопроводный транспорт	
местоположение	обл. Владимирская, р-н Гусь-Хрустальный, МО пос. Анопино (с/п), в южной части кадастрового квартала 33:14:000308	
1	144222.70	237830.66
2	144216.01	237826.87
3	144177.68	237789.95

4	144138.39	237769.75
5	144140.19	237765.84
6	144149.55	237748.35
7	144167.92	237720.66
8	144168.52	237716.62
9	144170.82	237711.20
10	144197.06	237670.75
11	144208.47	237656.55
12	144223.31	237629.56
13	144229.05	237622.44
14	144232.47	237624.51
15	144226.65	237631.79
16	144211.75	237658.84
17	144200.30	237673.09
18	144174.31	237713.17
19	144172.41	237717.69
20	144171.82	237721.95
21	144152.99	237750.41
22	144143.60	237767.93
23	144180.03	237786.66
24	144218.42	237823.64
25	144224.99	237827.55
<b>33:01:00000:1416/ ЧЗУ1(2) - 90 кв.м.</b>		
категория земель	земли населенных пунктов	
вид разрешенного использования	трубопроводный транспорт	
местоположение	обл. Владимирская, р-н Гусь-Хрустальный, МО п. Анопино (сельское поселение), в южной части кадастрового квартала 33:14:000308	
57	144396.35	237698.18
56	144387.01	237704.93
73	144019.96	237682.67
74	14414.84	237660.45
75	144418.3	237662.46
76	144405.36	237684.78
57	144396.35	237698.18
<b>33:14:000501:118/ ЧЗУ2 - 64 кв.м.</b>		
категория земель	земли населенных пунктов	
вид разрешенного использования	трубопроводный транспорт	
местоположение	Владимирская обл. район Гусь-Хрустальный, МО пос. Анопино (с/п), п. Анопино, ул. Нижняя	
27	144214.19	237860.29
28	144210.15	237860.51

Изм.				Колуч.				Лист № док.				Подпись				Дата			
Договор №ТП-4/20 Заказчик: ООО Институт «Владпромпроект» МО «Поселок Анопино» сельское поселение, Гусь-Хрустального района Владимирской области																			
Проект планировки и проект межевания территории по объекту «газоснабжение жилых домов по ул. Нижняя в пос. Анопино»																			
Чертеж межевания территории М 1:1000																			
Стадия				Лист				Листов											
ПМ				1				1											
Общество с ограниченной ответственностью «АРТ-БЮРО»																			



# МАТЕРИАЛЫ ПО ОБОСНОВАНИЮ ПРОЕКТА МЕЖЕВАНИЯ ТЕРРИТОРИИ.

Графический альбом

ИНВ. № ПОДЛ.	ПОДП. И Дата	№					Лист
Изм.	Колуч.	Лист	Подок	Подп.	Дата	1305-ППиПМ.ТЧ	

Схема расположения элемента в планировочной структуре МО Поселок Анопино (сельское поселение)

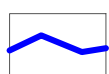
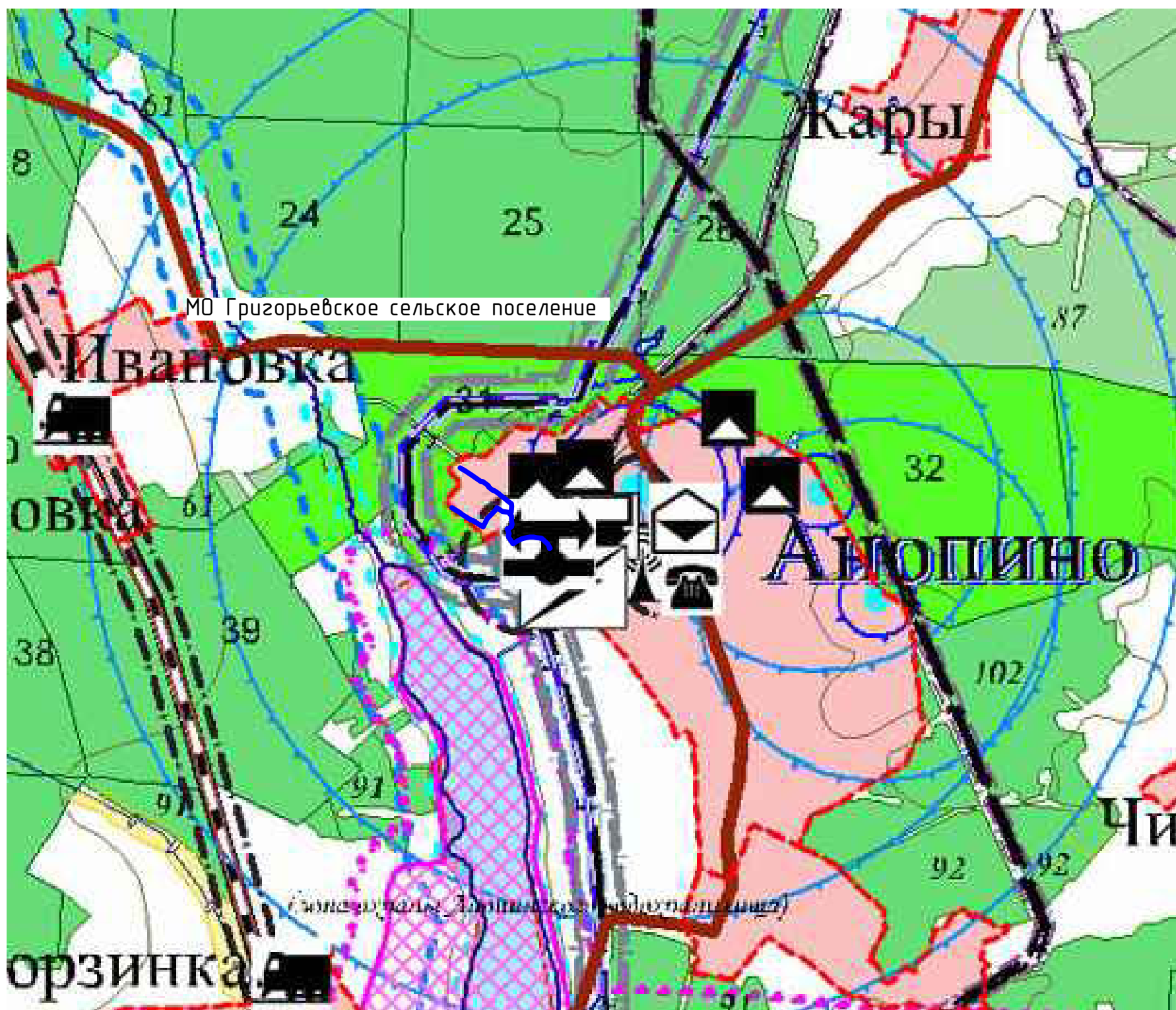


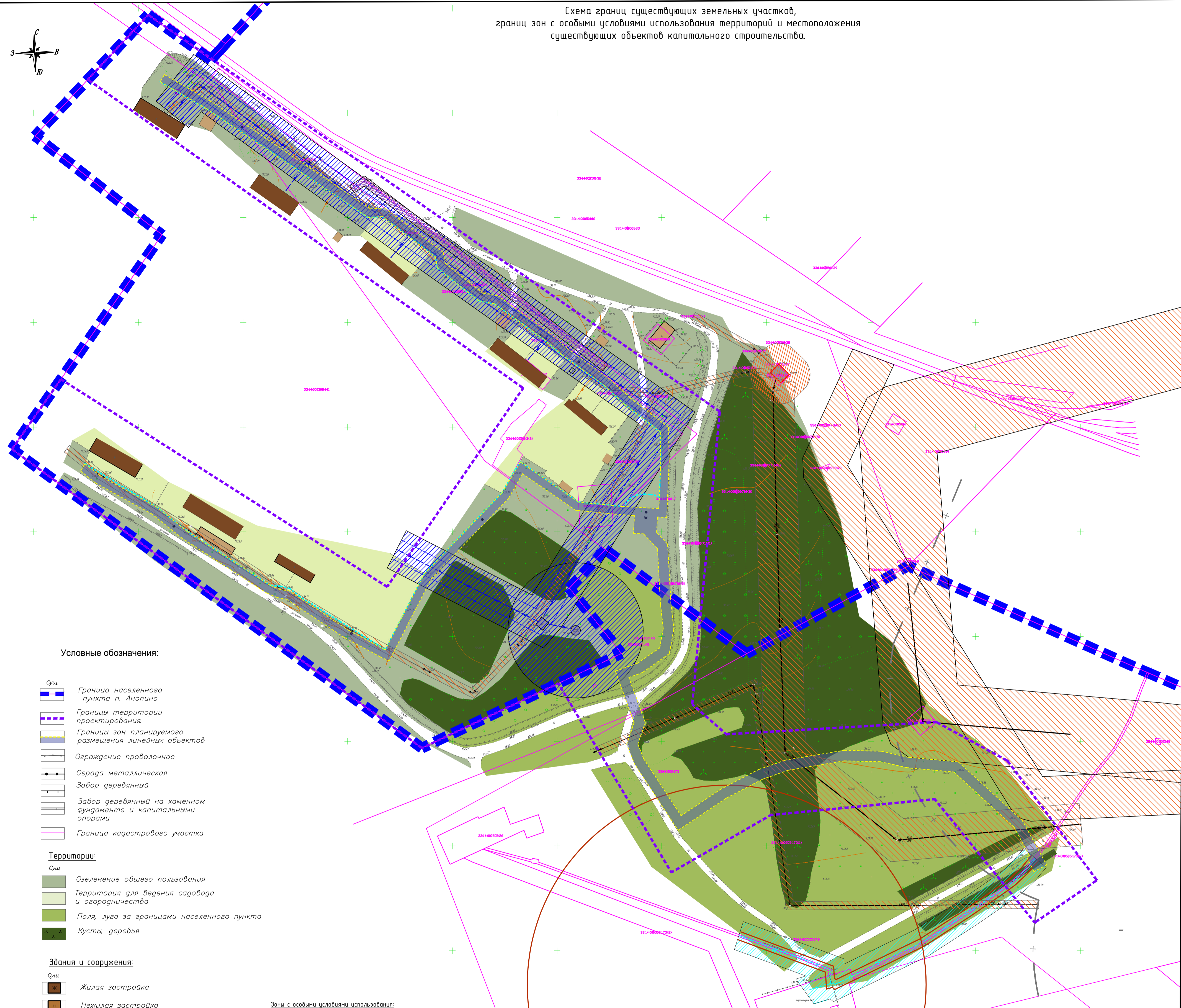
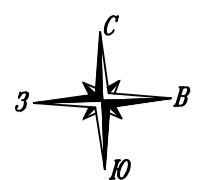
схема прохождения линейного объекта

\* выкопировка из Генерального плана МО поселок Анопино (сельское поселение)

						Договор №ТП-4/20 Заказчик: ООО Институт «Владпромпроект»			
						МО Григорьевское сельское поселение, МО поселок Золотково Гусь-Хрустального района Владимирской области			
Изм.	Кол.уч.	Лист	№ док.	Подпись	Дата	Проект планировки и проект межевания территории по объекту «Газоснабжение жилых домов по ул. Нижняя в пос. Анопино»	Стадия	Лист	Листов
							ПМ	1	2
						Схема расположения элемента в планировочной структуре Гусь-Хрустального района.	Общество с ограниченной ответственностью «АРТ-БЮРО»		



Схема границ существующих земельных участков,  
границ зон с особыми условиями использования территорий и местоположения  
существующих объектов капитального строительства.



Условные обозначения:

- Оуш**
- Граница населенного пункта п. Анопино
  - Границы территории проектирования
  - Границы зон планируемого размещения линейных объектов
  - Ограждение проволочное
  - Ограда металлическая
  - Забор деревянный
  - Забор деревянный на каменном фундаменте и капитальными опорами
  - Граница кадастрового участка

**Территории:**

- Оуш**
- Озеленение общего пользования
  - Территория для ведения садовода и огородничества
  - Поля, луга за границами населенного пункта
  - Кусты, деревья

**Здания и сооружения:**

- Оуш**
- Жилая застройка
  - Нежилая застройка
  - Инженерное сооружение

**Инженерная инфраструктура:**

- Оуш**
- Линия электропередач
  - Газопровод высокого давления
  - Водопровод
  - Канализация (септик)

**Транспортная инфраструктура:**

- Оуш**
- Улицы/дорога /проезд

**Зоны с особыми условиями использования:**

- Охранная зона линии ЛЭП (2 и 10 м, ПП РФ «О порядке установления охранных зон объектов электросетевого хозяйства и особых условий использования земельных участков, расположенных в границах таких зон»)
- Охранная зона ТП (10 м, ПП РФ «О порядке установления охранных зон объектов электросетевого хозяйства и особых условий использования земельных участков, расположенных в границах таких зон»)
- Охранные зоны линии связи (2 м, согласно ПП РФ "Об утверждении Правил охраны линий и сооружений связи Российской Федерации")
- Санитарно-защитная полоса водовода (10м, СанПиН 2.1.4.027-95. п.2.4.3)
- Минимальные расстояния от водовода до зданий и сооружений (5м, СП 42.13330.2011, таб.15)
- Охранная зона от газопровода (2м) и систем газоснабжения ГРПШ (10м), ГРС (100м)
- Зона минимальных расстояний от газопровода высокого давления (7м), ГРПШ (10м), газопровода низкого давления (2м) до фундамента зданий и сооружений
- Санитарно-защитные зоны от предприятий (Генеральный план МО Поселок Анопино (сельское поселение))

						Договор №ТП-4/20 Заказчик: ООО Институт «Владпромпроект»			
						МО Поселок Анопино (сельское поселение), Гусь-Хрустальный район Владимирской области			
Изм.	Колуч.	Лист	№ док.	Подпись	Дата	Проект планировки и проект межевания территории по объекту «Газоснабжение жилых домов по ул. Нижняя в пос. Анопино»	Стадия	Лист	Листов
							ПМ	2	2
Нач. отдела Воробьеван.М. Архитектор Зотова Т.С.						Схема границ существующих земельных участков, границ зон с особыми условиями использования территорий и местоположения существующих объектов капитального строительства. М 1:1000			
						Общество с ограниченной ответственностью «АРТ-БЮРО»			



# ПРИЛОЖЕНИЕ

ИВ. № ПОДЛ.	ПОДП. И Дата	№					Лист
			Изм.	Колуч.	Лист	Подок	

1305-ППиПМ.ТЧ

ДЕПАРТАМЕНТ ЛЕСНОГО ХОЗЯЙСТВА  
ВЛАДИМИРСКОЙ ОБЛАСТИ  
Государственное казенное учреждение  
Владимирской области  
«ГУСЕВСКОЕ ЛЕСНИЧЕСТВО»

601507 Владимирская область,  
г. Гусь – Хрустальный ул. Курловская д.23  
т/ф. 8 (49241) 2-44-24  
e-mail: guslesn@mail.ru  
ОКПО-81566195, ОГРН-1113304003372  
ИНН3304021664 КПП330401001

на № 11.12.2016 от № 2011

Главе Администрации МО  
пос. Анопино

Курышову М.А.

601530,  
ул. Почтовая, д. 30, пос. Анопино  
Гусь-Хрустального района,  
Владимирской области

Выписка из государственного лесного реестра  
по ГКУ ВО «Гусевское лесничество»

Целевое назначение: Защитные леса

Категория защитности: леса, расположенные в лесопарковых зонах

Общая площадь – 8,6 га

Наименование категории земель: покрытая лесом площадь – 1,6 га,  
не покрытая лесом площадь – 7,0 га.

ОЗУ: на лесном участке отсутствуют

(согласно материалов лесоустройства 2016 г.)

№ квартала	№ выдела	Площадь, га	Состав	Средние таксационные показатели			Полнота	Запас сыrorастущего леса, кбм
				возраст	высота	диаметр		
1	2	3	4	5	6	7	8	9
<b>Анопинское участковое лесничество</b>								
<b>Защитные леса (леса, расположенные в лесопарковых зонах)</b>								
31	35	7,0	Усадьба частная	-	-	-	-	-
31	36	1,6	9С1Б	63	24	26	0,4	290
<b>ИТОГО</b>		<b>8,6</b>						<b>290</b>

Директор



А.П. Кузнецов

Пухов Сергей Александрович  
(49241) 2-79-75



Приложение  
к Перечню видов информации,  
содержащейся в государственном  
лесном реестре, предоставляемой в  
обязательном порядке, и условиям  
ее предоставления

### Информация о лесном участке

Номер государственного учета в государственном лесном реестре: нет  
Кадастровый номер (при наличии): 33:14:000308:145  
Условный номер (при наличии): нет  
Предыдущий кадастровый (условный) номер: нет

### ЛЕСНОЙ УЧАСТОК

Адрес (местоположение): Владимирская область, г. Гусь-Хрустальный,  
(указывается субъект Российской Федерации, муниципальное  
ГКУ ВО «Гусевское лесничество» ДЛХ Администрации Владимирской области,  
образование, лесничество или лесопарк, квартал и (или) выдел)  
Анопинское участковое лесничество, лесной квартал № 31, лесотаксационные выделы № 35,36

Наименование (реквизиты) юридического лица, фамилия, имя, отчество физического лица,  
местонахождение (регистрация) правообладателя:  
Российская Федерация

Назначение лесного участка (вид(ы) использования) заготовка древесины; заготовка и сбор  
недревесных лесных ресурсов; заготовка пищевых лесных ресурсов и сбор лекарственных  
растений; осуществление научно-исследовательской деятельности, образовательной  
деятельности; осуществление рекреационной деятельности; выращивание лесных, плодовых,  
ягодных, декоративных растений, лекарственных растений; выращивание посадочного  
материала лесных растений (саженцев, сеянцев); выполнение работ по геологическому изучению  
недр; строительство и эксплуатация водохранилищ и иных искусственных водных объектов, а  
также гидротехнических сооружений, морских портов, терминалов, речных портов, причалов;  
строительство, реконструкция, эксплуатация линейных объектов; осуществление религиозной  
деятельности; иные виды (изыскательские работы)

Площадь, га \_\_\_\_\_

Документы - основания пользования лесным участком ---

(договор аренды лесного участка, реквизиты договора, срок пользования,

документы, подтверждающие право постоянного (бессрочного) пользования лесным

участком, документы, подтверждающие право безвозмездного срочного пользования лесным участком)

Особые отметки: ---

(сведения об обременения лесных участков, об ограничении использования лесов)

Директор ГКУ ВО  
«Гусевское лесничество» А.П. Кузнецов Дата 11.12.2020 г. Подпись [подпись]  
(Ф.И.О.) М.П.





Карта-схема расположения и границы лесного участка

Владимирская область г. Гусь-Хрустальный  
(субъект Российской Федерации, муниципальное образование)

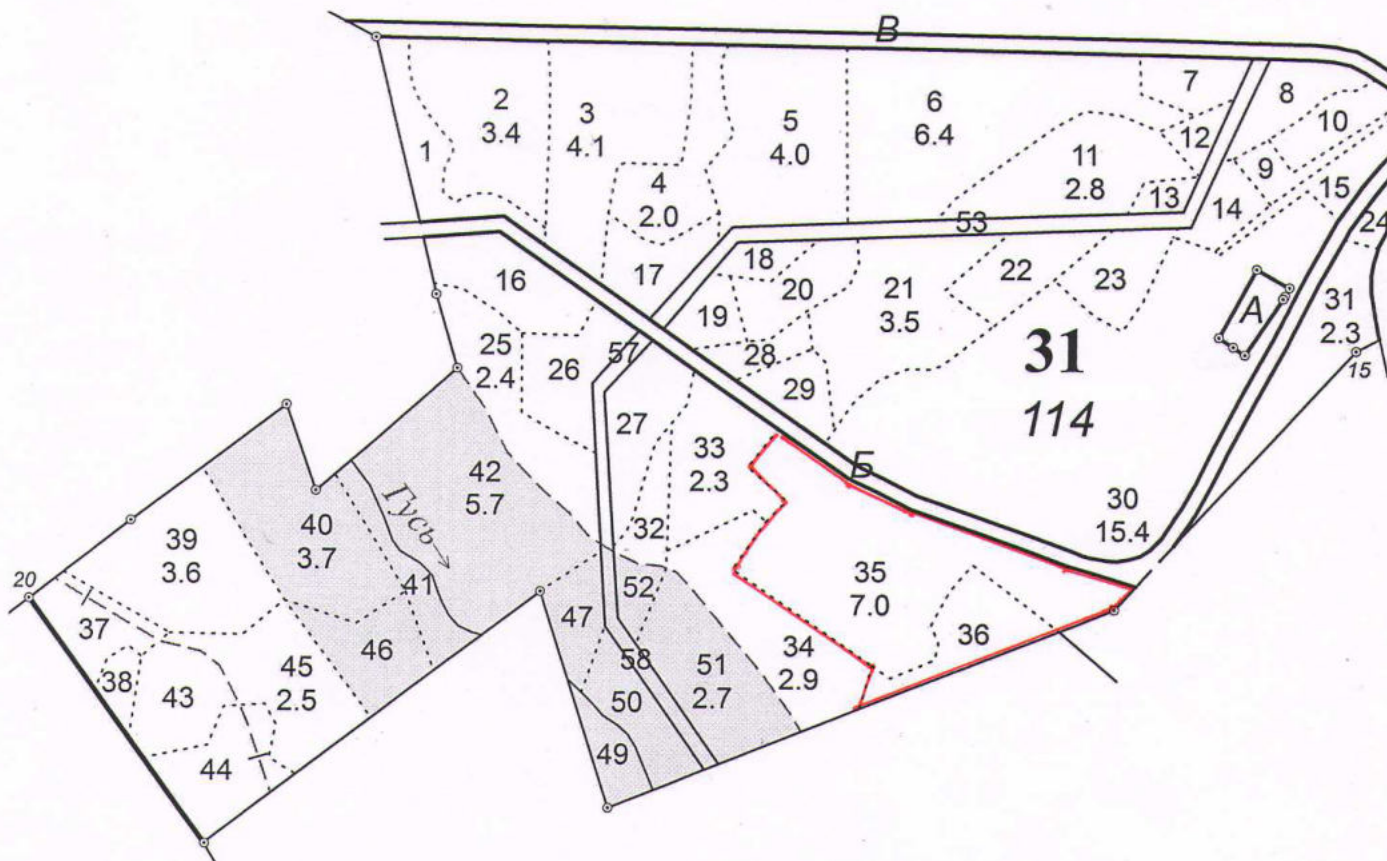
Лесничество (лесопарк) Гусевское  
(название)

Участковое лесничество: Анопинское  
(название)


лесной квартал: № 31 лесотаксационные выделы № 35,36

площадь га

Масштаб 1 : 10 000



Условные обозначения:

 - граница испрашиваемого участка

Директор ГКУ ВО  
«Гусевское лесничество»

А.П. Кузнецов  
(Ф.И.О.)

Дата 11.12.2020 г.

Подпись

  
М.П.

